



T.C.
ERCIYES ÜNİVERSİTESİ
MÜHENDİSLİK FAKÜLTESİ

MAKİNA MÜHENDİSLİĞİ BÖLÜMÜ

STAJ UYGULAMA İLKELERİ

Hazırlayan
Makine Mühendisliği Bölümü Staj Komisyonu

2015-KAYSERİ



MAKİNE MÜHENDİSLİĞİ STAJ UYGULAMA İLKELERİ



TANIM

Madde 1: Teorik bilgilerin yanı sıra işyerlerinde uygulamalı çalışmalar yaparak pratik ve iş yönetim ilişkileri hakkında bilgiler edinmek için yapılan çalışmalara staj denir.

AMAÇ

Madde 2: Makine Mühendisliği Bölümü Staj İlkelerinin amacı öğrencilerin yapmakla yükümlü oldukları stajlarla ilgili işlemlerin ayrıntılı uygulama esaslarını Erciyes Üniversitesi Mühendislik Fakültesi Staj Esasları Çerçevesinde belirlemektir.

Madde 3: Stajların amacı, makine mühendisi aday öğrencilerin öğrenim süreleri içinde kazandıkları teorik bilgi ve deneyimlerini pekiştirmek, laboratuvar ve atölye uygulamalarında edindikleri beceri ve deneyimlerini geliştirmek, staj yapacakları işyerlerindeki sorumluluklarını, ilişkileri, organizasyonu, üretim sürecini ve yeni teknolojileri tanımalarını sağlamaktır.

KAPSAM

Madde 4: Bu ilkeler Makine Mühendisliği öğrencileri ile staj işlemleri ile ilgili yükümlü oldukları genel hususları kapsar.

DAYANAK

Madde 5: Bu ilkeler “Erciyes Üniversitesi Ön Lisans ve Lisans Eğitim-Öğretim Yönetmeliğinin” 23. maddesinin 1. fıkrasına dayanılarak hazırlanmıştır.

TANIMLAR

Madde 6: Bu staj ilkelerinde geçen;

(a) **Üniversite:** Erciyes Üniversitesi,

(b) **Fakülte:** Erciyes Üniversitesi Mühendislik Fakültesini,

(c) **Bölüm:** Erciyes Üniversitesi Mühendislik Fakültesi Makine Mühendisliği Bölümünü,

(d) **Staj Komisyonu:** Makine Mühendisliği Bölümü Staj Komisyonunu ifade etmektedir.

(e) **Bölüm Staj Uygulama İlkeleri:** Mühendislik Fakültesi Staj Esasları çerçevesinde Makine Mühendisliği Bölümü Kurulları tarafından hazırlanarak Fakülte Kurulu Kararı ile yürürlüğe giren özel staj ayrıntılarını içeren yazılı kurallardır.

(f) **Stajyer:** Staj başvuru sürecini tamamlayarak ilgili işyerinde fiili olarak staj yapmaya başlayan öğrencidir.

(g) **İşyeri Staj Bilgi Formu:** Staj yapılacak işyeri ve faaliyetleri hakkında bilgi içeren belgedir.

(h) **Staj Sicil Formu:** Stajın yapıldığı işyerinin yetkilileri tarafından stajyerin çalışmalarının harf notu olarak değerlendirmesinin yapıldığı formdur.

(i) **Staj Defteri (Raporu):** Stajyer tarafından staj faaliyetlerinin kaydedildiği ve ilgili işyeri yetkilisinin onayladığı dokümanı ifade eder.

GENEL STAJ İLKELERİ

Madde 7 :

(a) Erciyes Üniversitesi Mühendislik Fakültesi Makine Mühendisliği öğrencilerinin lisans derecesini alabilmeye hak kazanabilmeleri için tamamlamaları gerekli ders kredisi yanında Erciyes Üniversitesi Mühendislik Fakültesi Staj Esasları çerçevesinde, mühendislik eğitimlerine katkıda bulunacak şekilde, pratik bilgi ve becerilerini artırmak için staj (pratik çalışma) yapmaları zorunludur.



MAKİNE MÜHENDİSLİĞİ STAJ UYGULAMA İLKELERİ



(b) Staj ilkeleri Erciyes Üniversitesi Mühendislik Fakültesi Staj Esasları çerçevesinde Makine Mühendisliği Bölümü Lisans öğrencilerinin staj öncesinde, staj yapılırken ve sonrasında uyacakları kuralların çerçevesini belirler.

(c) Öğrenciler stajlarını staj komisyonlarının uygun göreceği işyerlerinde belirlenen ilkelere göre yaparlar.

(d) Öğrencilerin yapacakları tüm stajlar staj komisyonlarınca planlanır, uygulamaya konular ve denetlenir.

(e) Stajyer öğrencilerin iş güvenliğinden ve verimli bir şekilde stajını yapmalarından iş yerleri sorumludur.

(f) Stajyer öğrenciler işyerlerinin çalışma düzeni ile ilgili kural ve talimatlara uymakla yükümlüdürler.

ÇİFT ANA DAL VE YAN DAL PROGRAMI ÖĞRENCİLERİNİN STAJ YÜKÜMLÜLÜĞÜ

Madde 8: Çift Ana Dal/Yan Dal Programına kayıtlı öğrencilerinin staj yükümlülükleri Bölüm Staj İlkeleri ile belirlenir

STAJ MUAFİYETİ

Madde 9 :

(a) Makine Mühendisliği programından yatay/dikey geçiş ve ÖSYM sınavları ile yeniden kayıt yaptıran öğrenciler daha önce öğrenim gördüğü programda kabul edilmiş stajlarının konularını içerir bir belgeyi staj komisyonuna sunarak, ilgili stajlardan muafiyet talep edebilirler. Staj Komisyonu sunulan belgeleri inceleyerek stajın gün ve içerik bakımından yeterliliğine ve geçerli sayılıp sayılmamasına karar verir. Öğrenci staj komisyonunun değerlendirmesine bağlı olarak belirlenen stajları yapmak zorundadır.

(b) Yatay geçişle kayıt yaptıran öğrencilerin daha önceki Makine Mühendisliği bölümlerinde kabul edilmiş eski stajları, belgelendirdikleri takdirde yapmış oldukları stajların en fazla 24 iş günü Bölüm Staj Komisyonunun kararına bağlı olarak kabul edilebilir.

(c) Makine Mühendisliği dışında kalan diğer programlardan yatay geçiş yapmış öğrenciler için muafiyet söz konusu değildir

(d) Meslek Yüksek Okullarının teknik programlarından mezun olmuş ve dikey geçişle kayıt yaptıran öğrenciler, Ön Lisans öğrenimleri sırasında yapmış oldukları stajları belgelemek şartı ile yapılan stajın konuları Makine Mühendisliği Bölümünün staj konularına uygun olduğu takdirde yapmış oldukları stajların en fazla 24 iş günü Bölüm Staj Komisyonunun kararına bağlı olarak kabul edilebilir.

(e) Makine Mühendisliğinde Çift Anadal Programı (ÇAP) yapan öğrenciler kendi Anadal Programlarında yaptıkları stajların yanında Makine Mühendisliğinde öngörülen I. ve II. stajı 24'şer iş günü olarak yapmak zorundadır.

(f) Yan dal yapan öğrenciler yan dal yaptıkları bölümde hiçbir stajdan sorumlu değildirler.

(g) Meslek liselerinden mezun olmuş öğrencilerin lise eğitimleri sırasında yapmış oldukları stajlar kabul edilemez.

**STAJ İŞLEMLERİNDE ÖĞRENCİNİN SORUMLULUĞU****Madde 10:**

(a)Staj yeri bulma zorunluluğu öğrenciye aittir. Ancak ilgili bölüm tarafından öğrenciye staj yeri önerilebilir. Öğrencinin staj yerini kendisi bulması halinde staj yerinin uygun olup olmadığına Komisyon karar verir.

(b)Staj yapacak öğrenci, staja uygunluğu staj komisyonunca bilinmeyen işyerleri için "İşyeri Staj Bilgi Formu" ekli bir dilekçe ile işyerine başvuruda bulunur. İşyerinden alınan kabul yazısı ile birlikte staj komisyonuna şahsen başvurur. Staj yeri, Komisyonca uygun bulunan öğrenci, staja başlama tarihinden en erken 20 gün en geç 5 gün önce staj sigorta işlemlerini Öğrenci İşleri Bürosunda yaptırmalı (Stajyer Öğrencilerin staj süresince 5510 Sayılı Sosyal Sigortalar ve Genel Sağlık Sigortası Kanunu'nun 5/b maddesi gereğince İş Kazası ve Meslek Hastalığı kapsamında sigortalanması zorunludur) ve staj yapacağı işyerine verilmek üzere iki adet staj sicil fişi almalıdır.

(c)Staj başvurusunda bulunan ve Bölüm tarafından staj yeri belirlenen öğrenci zorunlu ve kabul edilebilir bir mazereti olmadıkça kendisine sağlanan staj yerine giderek stajını yapmakla yükümlüdür.

(d)Öğrenci staj sırasında çalıştığı kurumun bütün tüzük yönetmelik ve kurallarına uymak, staj konusu ile ilgili yetkililer tarafından verilecek çalışmaları yapmak ve bu çalışmalara katılmak zorundadır. Stajyer öğrenci grev, gösteri, yürüyüş veya işi yavaşlatma eylemlerine katılamaz.

(e)Stajlara devam zorunluluğu vardır. Stajyer öğrenci staj yaptığı iş yerinin çalışma saatlerine uymak zorundadır. Öğrenci staj süresince mazeretsiz olarak devamsızlık yapamaz.

(f)Stajını tamamlayan öğrenci, *Staj Sicil Formu* ve *Staj Defterini* Bölüm Staj İlkelerinde belirtilen tarih aralığında Bölüm Başkanlığına teslim etmelidir. Belirtilen tarih aralığında teslim edilmemesi durumunda Staj Sicil Formu ve Staj Defteri değerlendirmeye alınmaz.

(g)Yurt dışında staj yapan öğrenci staj sonunda staj değerlendirme fişi ve staj defterine ilave olarak staj yapılan yerden alınacak stajın konusu ve süresini gösterir onaylı bir belgeyi staj komisyonuna zamanında iletmek zorundadır.

STAJ YÖNETİMİ**Mühendislik Fakültesi Dekanlığı**

Madde 11: Staj faaliyetlerinin en üst yöneticisidir. Stajların esaslara uygun olarak yapılmasını denetler, stajla ilgili görevlendirmeleri yapar, uzun dönem stajlar için endüstri ile işbirliğini koordine eder.

Öğrenci İşleri Bürosu

Madde 12: Staj ile ilgili doküman ve belgelerin öğrencilere ulaştırılmasını sağlar. Staj değerlendirme sonuçlarını sisteme girer. Stajla ilgili öğrenci başvurularını alır. Staj sigorta işlemleri için gerekli prosedürü uygular ve devamlılığını takip eder.

Makine Mühendisliği Bölüm Başkanlığı

Madde 13: Staj ile ilgili doküman ve belgelerin öğrencilere ulaştırılmasını sağlar ve staj defterlerini toplar. Staj sonuçlarını Öğrenci İşleri Bürosuna gönderir. Stajla ilgili öğrenci başvurularını Staj Komisyonuna yönlendirir. Staj defterlerini evrak kayıt defterine geçer ve öğrencilere staj defterini teslim aldığına dair teslimat fişi verir

Staj Komisyonları ve Görevleri

Madde 14:

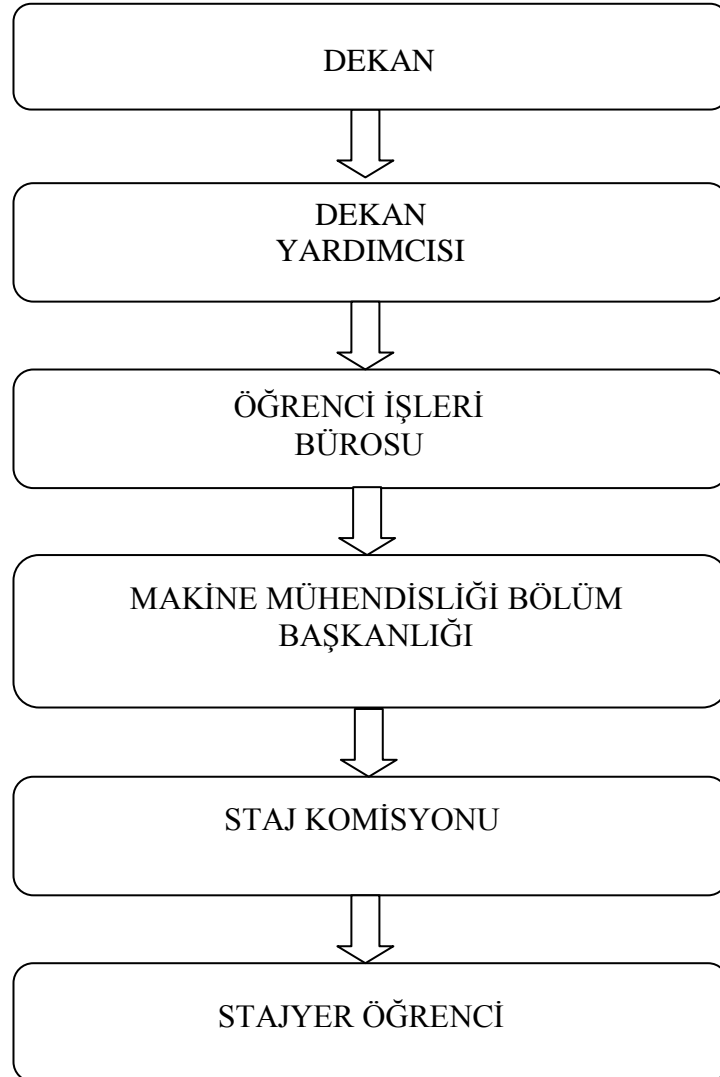
(a) Bölüm Başkanlıkları tarafından biri başkan olmak üzere en az üç öğretim elemanından oluşan staj komisyonları kurulur. Komisyon üyeleri ve görev süreleri, ilgili Bölüm Başkanlıklarının teklifi üzerine Fakülte Yönetim Kurulunca onaylanır.

(b) Staj Komisyonları ilgili bölümdeki stajların planlanması, yürütülmesi ve değerlendirilmesini staj esasları çerçevesinde gerçekleştirir.

(c) Kamu ve özel kuruluşlar tarafından Mühendislik Fakültesi Bölümlerine ayrılmış staj kontenjanlarına kontenjandan fazla öğrenci başvurusu olması durumunda öğrenci seçimi, öğrencinin genel not ortalamasına göre Bölüm Staj Komisyonunca yapılır.

(d) Komisyon gerekli gördüğü takdirde öğrenciyi staj yerinde denetler.

(e) Yaz döneminde yapılan staj sonuçları Bölümler tarafından her yıl **en geç aralık ayının 15' ine kadar dekanlığa iletilir.**



Şekil 1: Staj Yönetim Organizasyonu

Makine Mühendisliği Staj Komisyonunun Görevleri**Madde 15:**

(a) Staj komisyonu Mühendislik Fakültesi'nin Genel Staj Esaslarının yer aldığı ilkeler doğrultusunda, Makine Mühendisliği Bölümü öğrencilerinin yapmaları gereken iki dönemlik stajın incelenmesini yapar.

(b) Öğrencilerin staj yapabilecekleri yerlerin uygunluğunu kontrol eder.

(c) Öğrencilerin staj çalışmalarını organize eder. Staj işyerlerinde öğrencilerin güvenli ve etkin bir şekilde çalışmalarını sağlayıcı önlemleri alır.

(d) Staj defterlerini toplar, değerlendirir ve mezuniyet durumundakileri öğrenci işlerine bildirir.

(e) Staj anketlerini düzenler ve sonuçları program yürütücüsüne sunar. Bölüm Akademik Kurulu'na öğrenci stajları ile ilgili konularda görüş bildirir

(f) Makine Mühendisliği Bölümü Staj Komisyonları her biri 1 başkan ve iki üyeden oluşan iki komisyon şeklinde oluşturulur. Makine Mühendisliği Bölümü Staj Komisyonu aşağıdaki üyelerden oluşmaktadır:

1. Dönem Stajı (İmalat Teknolojileri Stajı)	2. Dönem Stajı (İşletme Organizasyonu Stajı)
Yrd. Doç. Dr. Durmuş ODABAŞ (Komisyon Başkanı) Öğr. Görv. Faruk CANBULUT Arş. Gör. Abdullah GÖÇER	Yrd. Doç. Dr. Gürsel ÇINAR (Komisyon Başkanı) Yrd. Doç. Dr. Recep EKİCİ Arş. Gör. H. Enes FİL

8. STAJ SÜRELERİ VE DÖNEMLERİ**Madde 16:**

(a) Mühendislik Fakültesi öğrencisi, ilgili mühendislik programından mezun olabilmesi için eğitim-öğretimi süresince her biri 24 (yirmidört) iş gününden oluşan iki staj yapmakla yükümlüdür.

(b) Stajlar eğitim-öğretim dönemlerini kapsayan süreler dışında güz ve bahar yılsonu sınavlarını takip eden zaman dilimlerinde (yaz dönemi ve dönem arası), Dekanlık tarafından belirlenen tarihlerde yapılır. Zorunlu durumlarda Staj Komisyon onayı ile mazeret kayıt haftası staj süresine dâhil edilebilir. (Mazeret kayıt haftasında staja devam eden öğrenci devamsızlık hakkını kullanmış kabul edilir)

(c) Devam zorunluluğu olmayan beklemeli öğrenciler veya erken dönemde derslerini ve kredilerini tamamlayan öğrenciler, Bölüm Staj Komisyonunun onayıyla eğitim-öğretim dönemlerinde de stajlarını yapabilir.

(d) İkinci öğretim programına kayıtlı öğrenciler, yaz dönemi ve dönem arasına ilaveten stajlarını eğitim- öğretim dönemlerinde (Ara sınav tarih aralıkları dışında) Dekanlık tarafından ilan edilen tarihler arasında yapabilir.

(e) Stajların bölünmeden kesintisiz yapılması esas olup, Bölüm Staj Komisyonunun zorunlu hallerde uygun görmesi ve onaylaması durumunda, staj dönemleri 12 günden az olmamak üzere ikiye bölünebilir.

(f) Yaz okulunda ders alan öğrenciler yaz okulu ders ve sınav süresince staj yapamaz. Yaz okuluna devam eden öğrencilerin aynı anda staj yaptıkları tespiti halinde stajları iptal edilir.

(g) Pazar günleri ve resmi tatil günlerinde staj yapılamaz.

(h) 1. staj yapılmadan 2. staj yapılamaz. Staja hangi yarıyıldan sonra başlanacağı ve aynı dönem içinde 1. ve 1. stajın yapılıp yapılmayacağı Bölüm Staj İlkeleri ile belirlenir.

**9.MAKİNE MÜHENDİSLİĞİ STAJ SÜRELERİ****Madde 17:**

(a) Makine Mühendisliği Bölümü Öğrencilerinin mezuniyeti için gerekli olan toplam staj (Pratik Çalışma) süresi 48 (kırk sekiz) iş günüdür. Öğrenciler her biri 24 iş gününü kapsamak üzere iki dönem staj yapmak zorundadırlar.

(b) Makine Mühendisliği Bölümünde en az 4 yarıyıl öğretim (2.sınıfın sonunda) görmüş öğrenciler 1.staja ve en az 6 yarıyıl öğretim (3.sınıfın sonunda) görmüş öğrenciler de 2.staj başlarlar.

(c) 1.Staj 24 iş günü olarak tamamlanıp kabul edilmeden 2.staja başlanamaz.

(d) Staj yapacak öğrenciler bir staj döneminde (2 yarıyılı kapsayan bir yıllık süre içerisinde) ara vermeden kesintisiz en az on iki (12) iş günü staj yapabilirler.

(e) Bir işyerinde 12 iş gününden daha az süreyle staj yapılamaz. Bir iş günü en az sekiz (8) saatlik gündüz yapılan fiziksel veya zihinsel çalışma gerektirir. Öğrenci haftada en fazla altı (6) gün çalışabilir.

(f) Staj süresi iş günü hesabı üzerinden yapılmaktadır. Çoğu işyerinde çalışma süresi günde 9'ar saatten 45 saattir ve haftada 5 gün çalışılmaktadır. Bu çalışma süresi staj defterinde 5 iş gününe karşılık gelmektedir. Ancak Cumartesi günü fiilen çalışılırsa haftada 6 günlük staj yapılmış olur.

(g) Staj defterinde yapılan incelemelerde, iş günü eksikliği, yetersiz görülen konular ve staj dönemi dışında işlenen staj konuları iş günü karşılığı kabul edilmez.

(h) Resmi tatil ilan edilen günlerde staj yapılamaz. Kurulda resmi tatil dışındaki Cumartesi günleri de çalışma yapılıyorsa, bu durumu belgelendirmek kaydıyla, öğrenci Cumartesi günleri de stajına devam edebilir.

HAFTALIK ZORUNLU STAJ SÜRESİ

Madde 18: Staj için belirlenen işyeri veya kurumun haftalık çalışma gün sayısı en az 5 iş günü olmalıdır. Bu durum stajyer öğrencinin iş güvenliği sigortasının yapılması için gereklidir. SGK tarafından öğrencinin staj süresi boyunca sigortalanabilmesi için haftada en az 5 (beş) işgünü kesintisiz staja devam etmesi gerekir.

STAJYERİN DEVAM ZORUNLULUĞU**Madde 19:**

(a) Stajyer öğrenci işyerinde uygulanan işe geliş-gidiş saatlerine uymak zorundadır. Öğrenciler staj süresince mazeretsiz devamsızlık yapamazlar. Stajyer öğrencinin bu durumu işyeri tarafından Mühendislik Fakültesi Dekanlığına yazılı olarak bildirilir.

(b) Stajyer öğrenciye toplam staj süresinin yarısından fazla devamsızlık yapılırsa -100 puan, toplam staj süresinin 1/3' ünden fazla yarısından az bir süre devamsızlık için -70 puan, toplam staj süresinin 1/3' ü kadar devamsızlık için -40 puan ceza uygulanır.

(c) Stajyer öğrenci her ne sebeple olursa olsun devamsızlık nedeni ile yapmadığı iş günlerini tamamlamak zorundadır.

**STAJ DÖNEMLERİ****Stajların Öğretim Yılı Dışında Yapılması****Madde 20**

(a) Stajlar 4.yarıyıldan itibaren öğretim ve sınav dönemlerini kapsayan süreler dışında ve Fakülte tarafından belirlenen tarihler arasında yapılır.

(b) Bütün derslerini başarı ile tamamlamış ve mezuniyet için sadece staj eksikliği kalan öğrenciler bu durumlarını öğrenci işlerinden alacakları öğrenim durum belgesi ile ispat ederek yıl içinde, sömestr ve yaz tatillerinde staj yapabilirler.

(c) Bir yarıyıl içinde sorumlu ders, proje ve bitirme ödevleri olan öğrencilerin yıl içi sınav dönemi dışında yarıyıl içinde staj yapabilmeleri için devam zorunluluğu olmaması olması gerekir. Öğrenci bu durumunu öğrenci durum belgesi, ders kayıt formu ve haftalık ders programı ile ispat etmelidir.

(d) Bir yarıyıl içinde aldığı tüm derslerinden veya bazı derslerinden devam zorunluluğu olan öğrenciler en az 12 iş günü sığıdığı takdirde sömestr tatilinde staj komisyonunun onayı ile staj yapabilirler. Fakat sınav dönemi içinde staj yapamazlar.

(e) Bir yarıyıl içinde aldığı tüm derslerinden veya bazı derslerinden devam zorunluluğu olmayan (haftada en az 5 iş günü serbest olan) öğrenciler bu durumlarını öğrenci işlerinden alacakları öğrenim durum belgesi, ders kayıt formu ve haftalık ders programı ile ispat ederek stajlarını yarıyıl yıl içinde, en az 12 iş günü sığıdığı takdirde sömestr tatilinde ve yaz tatilinde bölüm staj komisyonunun onayı ile staj yapabilirler. Fakat sınav dönemi içinde staj yapamazlar.

(f) Staja yeni başlayacak 3 ve 4.Sınıf öğrencileri stajlarını akademik takvimdeki ders ve sınav dönemleri (Final ve bütünleme sınavları) dışında kalan süreleri kapsayan dönem arası ve yaz tatilinde yapabilirler.

(g) İkinci Öğretim öğrencileri stajlarını yarıyıl yıl içinde, fakat yıl içi ve final sınav dönemi dışında kalan sürelerde gündüz saat 8⁰⁰-17⁰⁰ arasında öğretim gördüğü fakültenin bulunduğu il sınırları içinde yapabilirler.

(h) Yaz okulundan ders alan öğrenciler ders ve sınav dönemleri süresince staj yapamazlar.

(i) Yaz okulundan ders alan öğrenciler 24 günlük stajlarını yaz okulundan önce 12 gün ve sonra 12 gün olarak yapabilirler. Fakat her staj dilimi için ayrı müracaat yapmak ve ayrı defter tutmak zorundadır.

(i) Yaz okuluna devam eden öğrenciler yaz okulunun ilk haftasındaki devamsızlık haklarını ve yeni güz yarıyılının kayıt yenileme ve mazeret kayıt haftalarını stajlarına devam olarak kullanabilirler.

(j) Yaz okuluna devam etmeyen öğrenciler yarıyıl sonu sınav dönemleri (Final ve bütünleme sınavları) dışında kalan süreleri kapsayan yaz döneminin tamamında stajlarını yapabilirler. Bu durumdaki öğrenciler yaz okulundan ders almadığını ispat etmek zorundadırlar.

STAJLARIN ANA KONULARI**I.Stajın (İmalat Teknolojileri Stajı) Ana Konuları****Madde 21:****(Toplam 24 İş Günü)**

1. ORYANTASYON (2 İş Günü)				
Yönetim		Üretim Planlama	Ar-Ge	Isıl işlem
İş Güvenliği		Üretim	Kalite Kontrol	Elektro-Mekanik
Projelendirme		CAD/CAM	Montaj	Laboratuvarlar
Ürün Geliştirme		Ölçme Teknikleri	Proses kontrol	Atölyeler
Hammadde Temini		Maliyet Analizi	Stok kontrol	Bakım-Onarım
2.Talaşlı İmalat (6 İş Günü)				
Klasik torna tezgahı		Klasik freze tezgahı	Borvek tezgahı	Lepleme tezgahı
CNC torna tezgahı		Taşlama tezgahı	Vargel tezgahı	Honlama tezgahı
CNC freze tezgahı		Matkap tezgahı	Planya tezgahı	Broşlama tezgahları
CNC işleme merkez		Esnek imalat sis.		Elektro ve Tel Erozyon
3.Kaynak Tekniği (4 İş Günü)				
Oksi-Asetilen Kaynağı		Tozaltı Kaynağı	MIG Kaynağı	Nokta Kaynağı
Elektrik Ark Kaynağı		TIG Kaynağı	MAG Kaynağı	Sürtünme kaynağı
4.Talaşsız İmalat (6 İş Günü)				
Dövme-basma		Kalıpla kesme-delme	Sıvama	Pres ve şahmerdanlar
Haddeleme		Derin çekme	Boru imalatı	Plastik malzemelerin şekillendirilmesi
Ekstrüzyon		Bükme	Tel çekme	
5.Döküm Tekniği (6 İş Günü)				
Kum kalıba döküm		Basınçlı döküm	Savurma döküm	Seramik kalıba döküm
Kokil kalıba döküm		Sürekli döküm		Hassas döküm

(a)Oryantasyon, Talaşlı imalat, Kaynak Tekniği ve Talaşsız İmalat konuları zorunludur.

(b) İş yerinde döküm tekniği yok ise Talaşlı imalat, Kaynak Tekniği ve Talaşsız İmalat konuları 2 şer gün fazla yapılır.

II.Stajın (İşletme Organizasyonu Stajı) Konuları**Madde 22:****(Toplam 24 İş Günü)**

Fabrika organizasyonu	14 iş günü (ZORUNLU)	ısı teknolojisi	10 İŞ GÜNÜ (OPSİYONEL)	(CAD/CAM/CAE)	10 İŞ GÜNÜ (OPSİYONEL)
Hammadde Temini		Buhar kazanları		Unigraphics NX	
Montaj Hattı		Havalandırma		Solid Edge	
Maliyet Analizi		Termik Santraller		Catia	
Kalite Kontrol		Isıtma-Soğutma		ProEngineer	
İş Güvenliği		İklimlendirme		Solid Works	
		Isı Merkezleri		Ansys	
	Diğerleri				
Su-Hava Akım Makineleri, Hidroelektrik Santraller	10 İŞ GÜNÜ (OPSİYONEL)	Endüstride Otomasyon ve Uygulamaları	10 İŞ GÜNÜ (OPSİYONEL)		

STAJ YAPILACAK İŞYERİNDE ARANAN ÖZELLİKLER

Madde 23:

(a) Öğrenci stajlarını, staj komisyonlarının uygun göreceği işyerlerinde, yurt içinde veya yabancı bir ülkede çeşitli özel veya resmi kurum veya kuruluşlarda, yapabilir.

(b) Öğrenci stajını yurtiçinde veya yurtdışında makine mühendisliği ile ilgili bir alanda faaliyet gösteren ve stajyerden sorumlu en az bir makine mühendisi bulunan kamu veya özel kuruluşlarda yapmak zorundadır.

(c) Makine Mühendisliği Öğrencilerinin Staj yapacakları sanayi sektörleri aşağıda verilmiştir.

Döküm Tesisleri	Otomotiv Sanayi	Motor Fabrikaları	Makine İmalat
Kalıp Sanayi	Takım Tezgahları Üretimi	Otomotiv Yan Sanayi	Hafif Metal Sanayi
Petrol Rafinerileri	Şeker Fabrikaları	Çimento Fabrikaları	Demir-Çelik Üre.
Cam Sanayi	Bakır üretim Tesisleri	Çinko-kurşun Üretimi	Elektronik Sanayi
Plastik Sanayii	Kablo Üretim Tesisleri	Krom-Manyazit	Elektrikli Ev Aletleri

(d) Staj yerlerinin aşağıdaki şartları sağlaması gerekir:

1. Kuruluşta kalite güvence sistemi olmalıdır.
2. Staj yeri makine mühendisliği ile ilgili bir alanda üretim veya teknik hizmet verilen bir yer olmalı.
3. 24 iş günü staj yapmak için staj yerinde **en az 50 personel** bulunmalı.
4. **50 personelin altında** çalışanı bulunan iş yerlerinde **12 iş gününden** fazla staj yapılamaz.
5. Kuruluşta stajyerlerden sorumlu en az bir adet eğitici makine mühendisi bulunmalıdır.

(e) Staj komisyonunca uygunluğu onaylanmayan bir işyerinde yapılacak staj kabul edilmez ve değerlendirilmez.

(f) Faaliyet alanı Makina Mühendisliği dışında olan kuruluşlarda staj kabul edilmez. Tekstil ile ilgili işletmelerde, mühendislik bürolarında (proje, tesisat büroları gibi) ve otomotiv servislerinde yapılan stajlar kabul edilmez. Sadece pazarlama ve satış yapılan yerlerde staj yapılamaz

(g) Stajlar öğrencinin pratik çalışmalar yapmasını teşvik eder. Üniversiteler ise eğitim ve akademik çalışmaların yapıldığı kurumlardır. Bu nedenle üniversitelerde yapılacak olan proje bazlı uzun veya normal dönem stajları kabul edilmez.

(h) Bölüm öğrenciye staj yeri bulmak zorunda değildir. Kurum ve kuruluşlarca tahsis edilen staj kontenjanları Bölüm Başkanlığı'nca ilan edilir.

(ı) Bir staj farklı iki kuruluşta yapılabilir (Örneğin, 12 gün bir işletmede, 12 gün başka bir işletmede gibi)

(i) 1. Staj ile 2. Staj aynı işyerinde yapılamaz.

(j) Kamu ve özel kuruluşlar tarafından Üniversiteye ayrılmış staj kontenjanlardan Bölüm öğrencilerinin yararlanmasına ayrılan kısma öğrenci seçimi, öğrencilerin genel not ortalamaları kullanılarak, öğrenci tercihinine göre Bölüm Staj Komisyonunca yapılır.

(k) Kontenjan yetersizliği nedeniyle kendisine staj yeri gösterilememiş öğrenciler staj yerlerini kendileri bulurlar.

Yurt Dışında Staj Yapma İmkânı

Madde 24 : Öğrenciler Bölüm Staj Uygulama İlkelerine uygun olmak şartı ile resmi ve özel kuruluşlar kanalıyla yurt dışında da staj yapmaları mümkündür.

STAJ YAPILAN İŞ YERİNİN SORUMLULUĞU

Madde 25:

(a) Staja kabul edilen öğrencinin iş güvenliğinden ve verimli bir şekilde stajını yapmasından işyerleri sorumludur.

(b) Staj Değerlendirme Belgesi (sicil fişi) staj bitiminde işletme tarafından gizli olarak doldurulur ve mühürlü onaylanır. Onaylayan işletme yetkilisinin adı, görevi, unvanı, iletişim adresi açıkça belirtilir ve zarfa konur. Kapalı ve onaylı zarf içindeki söz konusu belge işletme tarafından öğrenci eliyle fakülte öğrenci işleri bürosuna gönderilir.

(c) Mühürle onaysız veya açık zarf içerisinde teslim edilen sicil belgeleri geçersiz sayılır.

STAJDAN ÖNCE YAPILACAK İŞLEMLER

Madde 26:

Staj Belgelerinin Elde Edilmesi

(a) Öğrenciler Makine Mühendisliği Bölümü WEB sayfasında bulunan <http://me.erciyes.edu.tr> linkinden Makine Mühendisliği-Eğitim ve öğretim bölümünde verilen staj bilgileri ve dokümanlarında belirtilen staj belgelerini pdf formatında indirerek elle doldurmak zorundadır.

Staj Yerinin Belirlenmesi

İş Yerinin Staj Kontenjanlarından Belirlenmesi

(b) Öğrenciler Kamu ve özel kuruluşlar tarafından Üniversiteye ayrılmış staj kontenjanlardan Bölüm öğrencilerinin yararlanmasına ayrılan kısma Staj Yeri Tercih Formu doldurarak Staj Komisyonuna müracaat ederler. Öğrenci seçimi öğrencilerin genel not ortalamaları kullanılarak öğrenci tercihinine göre Bölüm Staj Komisyonunca yapılır.

(c) Kontenjandan faydalanan öğrenciler iş yerinin istediği belgeleri tamamlamak zorundadırlar. İş yeri belli olan öğrenciler İşyerine Başvuru Formunu, İş Yeri Bilgi Formunu ve İş Yeri Kabul Formunu doldurulup işyerine onaylattıktan sonra Makine Mühendisliği Bölümü Staj Komisyonunun onayına sunar.

İş Yerinin Listeden Seçilmesi

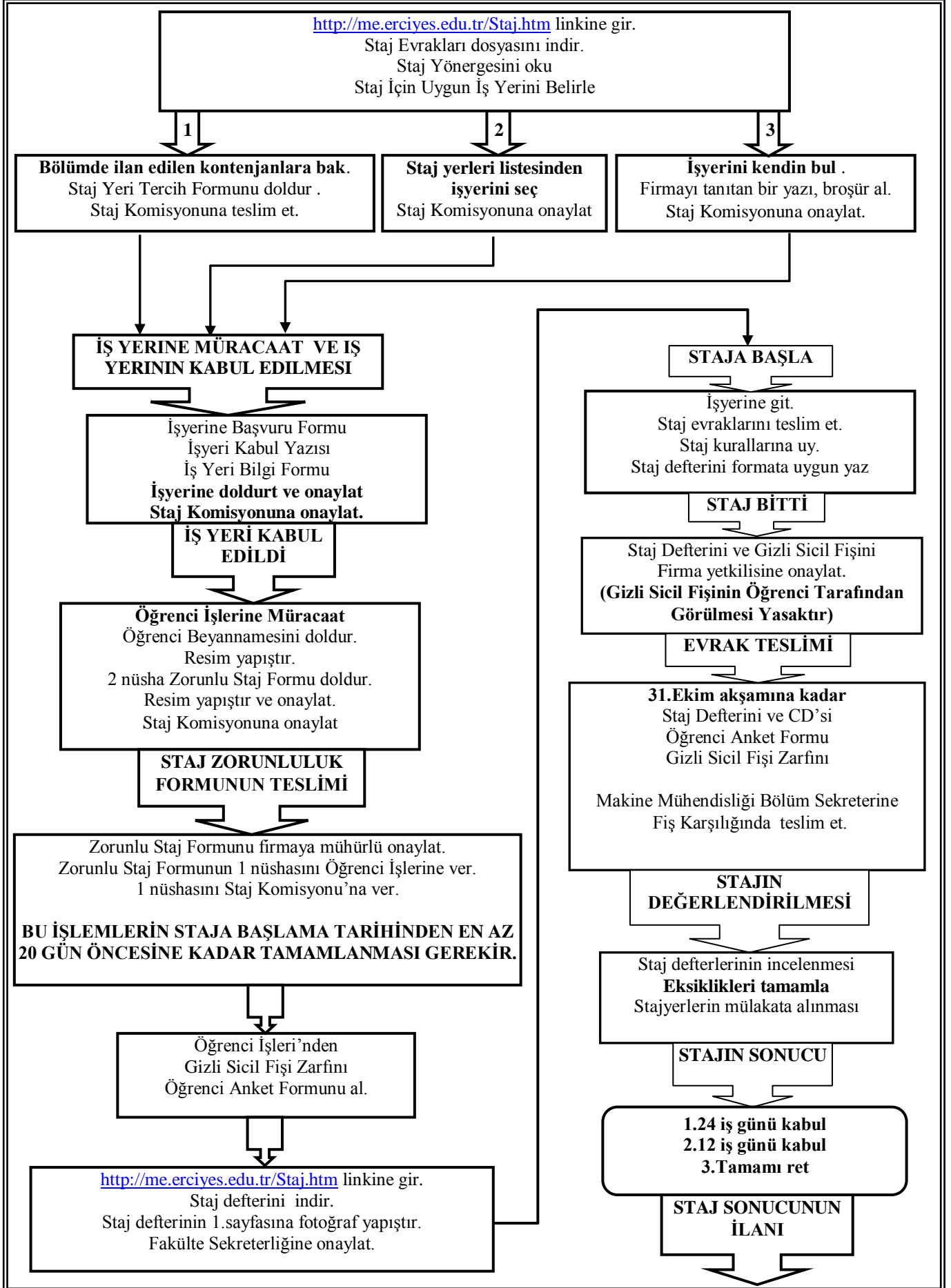
(d) Öğrenciler Makine Mühendisliği Bölümü sayfasında bulunan <http://me.erciyes.edu.tr/> Makine Mühendisliğinde belirtilen **Staj yerleri listesini** indirirler ve staj yapmak istediği işyerinin ismini tespit ederler. İşyerine Başvuru Formu doldurularak müracaat edilir. İş yeri müracaatı kabul ederse İş Yeri Bilgi Formu ve İş Yeri Kabul Formu işyeri tarafından doldurulup onaylandıktan sonra Makine Mühendisliği Bölümü Staj Komisyonunun onayına sunulur.

İş Yerinin Öğrenci Tarafından Bulunması

(d) Staj yapmak istedikleri işyeri staj yerleri listesinde mevcut değil ise iş yerini kendisi bulmuş ise İşyerine Başvuru Formu doldurularak müracaat edilir. İş yeri müracaatı kabul ederse İş Yeri Bilgi Formu ve İş Yeri Kabul Formu işyeri tarafından doldurulup onaylandıktan sonra Makine Mühendisliği Bölümü Staj Komisyonunun onayına sunulur. Faks ve postayla gönderilen belgeler geçerli değildir

(e) Stajyer öğrenciler kendi bulduğu işyerini tanıtan ürün kataloglarını, broşürleri vs ilave tanıtıcı bilgileri staj komisyonuna getirip göstermeleri gerekmektedir. Faks ve postayla gönderilen belgeler geçerli değildir. Staj komisyonu işyerinin staja uygun olup olmadığına karar verir.

(f) Başvuruları iş yeri tarafından kabul edilen öğrenciler staj yerinin isteyebileceği **Güvenlik Soruşturması** raporunu temin etmekle yükümlüdürler.



Madde 27: Aşağıda Türkiye genelinde belirlenen Staj Yerlerinin listesi verilmiştir.

STAJ YERLERİNİN LİSTESİ

A

1. 3.ANA BAKIM KOMUTANLIĞI (ETLİK-ANKARA).
- 2.8.ANA BAKIM MERKEZİ KOMUTANLIĞI (AFYONKARAHİSAR).
- 4.ABANA MOTORSAN
- 5.ADA SAVUNMA SANAYİİ
- 6.ADIM KOZA HİDROLİK PNÖMATİK SİSTEMLER
- 7.AKANA MÜHENDİSLİK TİC. LTD. ŞTİ. (OSTİM -ANKARA).
- 8.AKÇA İNŞ. İSKELE VE KALIP SAN. TİC. (OSTİM -ANKARA).
- 9.AKDAŞ DÖKÜM SANAYİ VE TİC. A.Ş.
- 10.AKE ASONSÖR VE YÜRÜYEN MERDİVEN SAN. TİC. LTD. ŞTİ (ANTALYA)
- 11.AKSAN KARDAN SAN.TİC.LTD.ŞTİ. (SİNCAN OSB-ANKARA.)
- 12.ALDAĞ ISITMA SOĞUTMA KLİMA (KARTAL-İSTANBUL)
- 13.ALFA DÖKÜM (ORGANİZE SANAYİ BÖLGESİ AVAR CD., SİNCAN-ANKARA)
- 14.ALKAR ALÜMİNYUM SANAYİİ VE TİC. A.Ş.
- 15.ANADOLU MET.MAK.SAN.A.Ş. (POLATLI YOLU, 55.KM., POLATLI-ANKARA)
- 16.ANADOLU RULMAN İMALAT SAN. TİC. A.Ş. (CUMAYERİ-DÜZCE)
- 17.ANKARA HAMAK A.Ş. (TURGUT ÖZAL BULV., 29.SOK.,NO1, KAZAN-ANKARA)
- 18.ANMAKSAN MAKİNE (ANKARA YOLU, 4.KM, ÇORUM)
- 19.ARÇELİK A.Ş. ÇAMAŞIR MAKİNASI İŞLETMESİ (TUZLA-İSTANBUL)
- 20.ARÇELİK A.Ş. PİŞİRİCİ CİHAZLAR İŞLETMESİ
- 21.ARSLAN ALÜMİNYUM SANAYİ VE LİMİTED ŞİRKETİ
- 22.AS ÇİMENTO SANAYİ VE TİC. A.Ş. (BUCAK-BURDUR)
- 23.ASELSAN A.Ş. (MEHMET AKİF ERSOY MH., 296.CD., NO16, MACUNKÖY-ANKARA).
- 24.ASMAŞ AĞIR SANAYİ MAKİNALARI
- 25.ATALAY SONTAJ ENJEKSİYON MAK. İMAL. SAN. (OSTİM- ANKARA).
- 26.ATİKER METAL İTHALAT İHRACAT İMALAT SAN. TİC. A.Ş. (KONYA)
- 27.AYBAKAR DIŞ TİCARET (AKYURT)
- 28.AYDIN İNŞAAT MAKİNA SANAYİ VE TİCARET LTD.ŞTİ.
- 29.AYDIN TORNA SAN.TİC. LTD. ŞTİ. (TORNACILAR SAN. SİT., A BLOK, NO 5/6/7/8/9, ESKİŞEHİR)
- 30.AYGERSAN (AYDINLATMA GEREÇLERİ SAN. TİC. A.Ş.) (ANK.-İST. KARAYOLU, 27.KM, KAZAN-ANKARA)
- 31.AYTEMİZLER MACHİNE INDUSTRY&TRADE CO. LTD. (İSKİTLER CD., NO 34, İSKİTLER-ANKARA)
- 32.ANA TAMİR MERKEZİ (KAYSERİ)
- 33.AKS DALGIÇ POMPA (SANAYİ SİTESİ, 5.CAD., NO 15-16, SERİK-ANTALYA)
- 34.ARÇELİK AŞ ANKARA BULAŞIK MAKİNASI FAB.(ALTINORDU CAD., NO 3, SİNCAN ORGANİZE SAN-ANKARA)

B

- 1.BAŞKENT MAKİNA
- 2.BAŞKENT PRES ÇELİK MÜH. İNŞ.SAN. VE TİC. LTD. ŞTİ. (ARI SANAYİ SİTESİ, 3.ETAP, 708.SK., NO 34, OSTİM-ANKARA)
- 3.BAYKAL MAKİNE SAN. A. Ş.
- 4.BEYÇELİK GESTAMP (ORGANİZE SANAYİ BÖLGESİ, KAHVERENGİ CD., NO13, NİLÜFER-BURSA)
- 5.BİRİKİM MAKİNA SAN.TİC. LTD. ŞTİ. (ARI SAN. SİTESİ, 3.ETAP, 28.CD., 684.SK. ,NO 09, İVEDİK OSTİM-ANKARA)
- 6.BİRLİK MAKİNA LTD.ŞTİ. (NİLÜFER ORG. SAN.BÖL., 320.SOK., NO3, BURSA)
- 7.BOLPARSAN A.Ş. (D-100 KARAYOLU, KARACAĞAÇ MEVKİİ,AŞAĞI GEÇİTVEREN KÖYÜ YOLU ÜZERİ-BOLU)
- 8.BOSCH FREN SİS. SAN. TİC. A.Ş.
- 9.BOSCH REXROTH OTOMASYON SAN. TİC. A.Ş. (ORGANİZE SAN. BÖL., YEŞİL CAD., NO 27, BURSA)
- 10.BÖKE MAKİNA KALIP İMALAT SANAYİ (EMİNEL YAPI KOOP., 667.SK., NO 14, İVEDİK ORGANİZE SANAYİ BÖLGES -ANKARA)
- 11.BOTAŞ (ESKİŞEHİR YOLU, 25.KM, YAPRACIK KÖYÜ MEVKİİ-ANKARA)

C-Ç

- 1.CEMATEK
- 2.CIMPOR YİBİTAŞ ÇİMENTO (HASANOĞLAN)
- 3.ÇAĞRI KAZAN SAN. TİC. LTD.ŞTİ. (57.SK., NO 48, OSTİM-ANKARA)
- 4.ÇİMSA (MERSİN)
- 5.ÇİMTAŞ A.Ş.
- 6.ÇUKUROVA MAKİNA İMALAT VE TİCARET A.Ş.(ADANA YOLU, TARSUS)
- 7.CNC TEKNİK MAK. SAN. (İVEDİK ORGANİZE SAN., 707.SOK., NO 7, OSTİM-ANKARA)
- 8.ÇEMAŞ DÖKÜM SANAYİİ (KIRŞEHİR)

D

- 1.DENGE TESİSAT MALZ. SAN. VE TİC. LTD.ŞTİ. (YENİ GÖLCÜK YOLU, 4.KM, İZMİT)
- 2.DERMAN DÖKÜM SAN. VE TİC. LTD. ŞTİ. (O.S.B DÖKÜMCÜLER SİTESİ, 14.SK., NO 178-180, SİNCAN-ANKARA)
- 3.DEVLET SU İŞLERİ GENEL MÜDÜRLÜĞÜ (ESKİŞEHİR YOLU, 8.KM, ÇANKAYA-ANKARA)
- 4.DİLMENLER MAKİNE VE TEKSTİL (TEKİRDAĞ)
- 5.DİTAŞ DOĞAN YEDEK PARÇA A.Ş.(KAYSERİ YOLU, 3.KM., NIĞDE)
- 6.DİZAYN MAKİNA İMALATI VE MUH. SAN.TİC. (AHİ EVREN CD., 36.SK., NO 01, OSTİM ANKARA)
- 7.DİZAYN OPTİMUM MÜHENDİSLİK LTD.ŞTİ. (ORTA ÖLÇEKLİ SANAYİ BÖLGESİ GÜZELYURT MH., MANİSA)
- 8.DOKU-SAN OTO YAN SAN.TİC. LTD. ŞTİ
- 9.DENER MAKİNE (KAYSERİ)
- 10.DEVLET DEMİRYOLLARI

E

- 1.EAE MAKİNE SANAYİ
- 2.BERK MAKİNA METALURJİ TÜNEL TEKNOLOJİLERİ
- 3.ELMALI MAKİNE SANAYİ
- 4.EMD SAVUNMA LTD. ŞT.
- 5.EMEK BORU MAKİNE
- 6.EMEKÇİ MAKİNE SAN. TİC. LTD. ŞTİ. (İSKENDERUN YOLU ÜZERİ, 15.KM, ANTAKYA-HATAY)
- 7.ENDÜSTRİYEL MAKİNA TASARIM SAN. TİC. LTD. (İVEDİK ORGANİZE SAN. BÖLG.,
- 8.HASEMEK SAN. (24.CD., NO74-76, OSTİM-ANKARA).
- 8.ERBİL ÇELİK KONSTRÜKSİYON İMALAT VE MONTAJ SAN. LTD. ŞTİ. (YENİ SANAYİ SİTESİ, 73.SK., NO 40, UZUNKAVAK SANAYİ SİTESİ-ADANA)
- 9.EREĞLİ DEMİR ÇELİK A.Ş.(UZUNKUM CAD., NO 7, KDZ. EREĞLİ-ZONGULDAK)
- 10.ERGENLER MAKİNA SANAYİ (KÜTAHYA)
- 11.ERİŞİM MAKİNA (1.ORGANİZE SANAYİ BÖLGESİ, GÖKTÜRK CAD., NO 13, SİNCAN-ANKARA)
- 12.ERMAKSAN MAKİNA DIŞLI YEDEK PARÇA SAN. VE TİC. LTD. ŞTİ. (100.YIL BULVARI 41/A SOK., NO18/20, OSTİM-ANKARA)
- 13.ERMAKSAN MAKİNA DIŞLI YEDEK PARÇA SAN. VE TİC. LTD.ŞTİ. (ANKARA ASO 1. ORGANİZE SAN. BÖLG., ÖZBEKİSTAN CD., NO 06, SİNCAN-ANKARA)
- 14.ERMETAL OTOMOTİV.SAN.A.Ş. (DEMİRTAŞ ORG. SAN. BÖL., BURSA)
- 15.ESKASA MAKİNA İMALAT VE SA. TİC. LTD. ŞTİ. (BAHÇELİEVLER MH., 3.YOL SOKAK, NO 04, HASANOĞLAN-ANKARA)
- 16.ESMEKSAN MAKİNA SAN. İŞ. PAR. İML. SAN. LTD. ŞTİ.(63. BLOK, 44. SOK., NO 12-14, OSTİM-ANKARA)
- 17.ETİ MADEN İŞLETMELERİ (BANDIRMA BOR VE ASİT FAB., BANDIRMA-BALIKESİR)
- 20.ERBOSAN (ERCİYES BORU SANAYİİ-KAYSERİ)
- 21.EZİNÇ GÜNEŞ KOLLEKTÖRLERİ SANAYİİ (KAYSERİ)

F

- 1.FAF VANA SANAYİ VE TİC. LTD. ŞTİ. (KAZAN SANAYİ BÖLGESİ, SERDAROĞLU SOKAK, NO 01, ANKARA)
- 2.FIRAT PLASTİK A.Ş. (AVRUPA HUN BULVARI, NO 8, SİNCAN OSB-ANKARA)
- 3.FORD OTOMOTİV SANAYİ A.Ş.
4. FABRİKA SEVİYESİNDE BAKIM MERKEZİ (FASBAT-KAYSERİ)

G-H

- 1.GİLDEMAK (1.ORG. SAN. BÖL., GÖKTÜRK CAD., NO 3, SİNCAN-ANKARA)
- 2.GÖKMAK MAKİNE TİC. LTD. ŞTİ.
- 3.GÜCÜM POMPA VE MAKİNA SANAYİ (TOYGAR SOKAK, NO19, HASKÖY-İSTANBUL)
- 4.GÜNHAN ALİMİNYUM DÖKÜM (CEVAT DÜNDAR CAD., NO76-78-80, OSTİM-ANKARA)
- 5.HABAŞ (ALİAĞA-İZMİR)
- 6.HEMA ENDÜSTRİ A.Ş. FABRİKA (ORGANİZE SANAYİ BÖLGESİ, ÇERKEZKÖY-TEKİRDAĞ)
- 7.HİDROLİFT SAN. MAK. LTD.ŞTİ. (AKHUN CAD., NO 10, SİNCAN OSB-ANKARA)
- 8.HİDROMEK (SİNCAN ORGANİZE SANAYİ BÖLGESİ, OSMANLI CD., NO 01, SİNCAN-ANKARA)

- 9.HAVA İLMAL BAKIM MERKEZİ (KAYSERİ)
10.HES KABLO FİBER (KAYSERİ)

I-İ

- 1.I.C MOTOR SUPAPLARI
2.ISISAN A.Ş. (1.ORGANİZE SAN.BÖL., 621.CD., KAYSERİ)
3.İSKENDERUN DEMİRÇELİK AŞ.

K-L

- 1.KARAYOLLARI 8. BÖLGE MÜDÜRLÜĞÜ MERKEZ ATÖLYE MÜHENDİSLİĞİ
2.KARAYOLLARI ATÖLYE MÜDÜRLÜĞÜ (İSTANBUL CADDESİ, NO 08, AKKÖPRÜ-ANKARA)
3.KARDE MAKİNA TAAH. TİC.LTD.ŞTİ. (BAŞKENT ORG.SAN.BLG., 27.CD., NO 23, MALIKÖY-TEMELLİ-ANKARA)
4.KARDELEN MAKİNA SAN. TİC. LTD. ŞTİ. (ATISAN SANAYİ SİTESİ, 1577.CD., NO 11, OSTİM- ANKARA)
5.KARDELEN MÜHENDİSLİK MAK.OTOM. SAN. TİC. LTD. ŞTİ. (ARI SANAYİ SİTESİ, 692.SK., NO 75, OSTİM-ANKARA)
6.KARDEMİR DÖKÜM A.Ş. (KARDEMİR FAB., SAHASI-KARABÜK)
7.KAZAKLAR MAKİNE SANAYİİ
8.KKK 5. ANA BAKIM MERKEZ KOMUTANLIĞI
9.KKTC-G.K.K. LOJ. DES. ORDUDONATIM IV. KAD. KOM.
10.KONYA-EREĞLİ BAHRİ DAĞDAŞ ŞEKER FAB. A.Ş.
11.KORAY TIP TEKNİK VE MAK. İM. SAN. TİC. LTD. ŞTİ
12.KOZMAKSAN HİDROLİK POMPA VE ARA ŞANZİMAN PTO İML. SAN (1.ORGANİZE SANAYİ ERKUNT CADDESİ, NO 06, SİNCAN-ANKARA)
13.KROMLÜKS MUTFAK CİHAZLARI İMALAT VE TİC. A.Ş. (G.M.K. BULVARI, NO 123-1/6, MALTEPE-ANKARA)
14.KAYSERİ DÖKÜM SANAYİİ (KAYDÖKSAN-KAYSERİ)
15.KAYSERİ ŞEKER FABRİKASI (KAYSERİ)
16.KARADENİZ BAKIR İŞLETMELERİ (SAMSUN)
17.KARAYOLLARI GENEL VE BÖLGE MÜDÜRLÜKLERİ

M

- 1.MAKİM MAKİNA TEKNOLOJİLERİ (SİNCAN ORGANİZE SANAYİ BÖLGESİ, ERKUNT CD., NO 20, ANKARA)
2.MAKO ELEKTRİK SAN. VE TİC. A. Ş. (BURSA)
3.MAKSAM MAKİNE VE MASKE FABRİKASI (HARMAN MAHALLESİ, ABDÜLHAKHAMİT CD., NO:866, MAMAK -ANKARA)
4.MAKSAN (MALATYA)
5.MAN TÜRKİYE A.Ş. (ESENBOĞA HAVAYOLU 22.KM, ANKARA)
6.MEDAR MAKİNA A.Ş.
7.MESA İMALAT SAN. VE TİC. A.Ş. (ATATÜRK MAH., KAYI CAD., NO 96, YENİKENT-ANKARA)
8.MİKRON MAK. SAN.
9.MİTAŞ CİVATA SANAYİ VE TİCARET LTD.ŞTİ. (ESKİ GÜVERCİNLİK YOLU 113, GAZİ – ANKARA)
10.MKE AĞIR SİLAH VE ÇELİK FABRİKASI (MKE AĞIR SİLAH VE ÇELİK FABRİKASI MÜDÜRLÜĞÜ –KIRIKKALE)
11.MKE BARUTSAN ROKET VE PATLAYICI.
12.MKE ÇANKIRI SİLAH FABRİKASI.
13.MKE GAZİ FİŞEK FAB A.O.Ç. (GÜVERCİNLİK YOLU , ANKARA).



MAKİNE MÜHENDİSLİĞİ STAJ UYGULAMA İLKELERİ



- 14.MKE MAKSAM MAKİNE VE MASKE FABRİKASI (HARMAN MAH., ABDÜLHAMİT CAD., NO 866, MAMAK-ANKARA).
- 15.MPG MAKİNA İMALAT SANAYİ VE TİCARET A.Ş. (MSB 5. ANA BAKIM MERKEZİ).
- 16.MİNİSAN (KAYSERİ)
- 17.MERKEZ ÇELİK A.Ş. (ORGANİZE SANAYİ BÖL., 6. CAD., NO 35, KAYSERİ).
- 18.MERCEDES BENZ TÜRK A.Ş (AKSARAY).
- 19.MESA MAKİNE DÖKÜM (KAYSERİ).

N

- 1.NACE MAK. SAN. A.Ş. (BATUHUN CAD., NO 7, SİNCAN OSB-ANKARA)
- 2.NETMAK MAKİNA İMALAT SANAYİ (ESENBOĞA YOLU, 20.KM, AKYURT-ANKARA)
- 3.NURDİL TEKNİK SOĞUTMA SAN. TİC. A.Ş. (ORG. SAN. BÖL., OSMANLI CAD., NO 9, SİNCAN-ANKARA)
- 4.NUROL MAKİNE VE SAN. A.Ş. (ORGANİZE SANAYİ BÖLGESİ, AVRUPA HUN CD., NO 06, SİNCAN-ANKARA)
- 5.NÜVE (AKYURT)

O-Ö

- 1.OKUR MAKİNA OSTİM SAN. BÖLGESİ (12.SOKAK, NO 12-14, OSTİM-ANKARA).
- 2.OLİMPİYAT ISI VE MAKİNA SANAYİ
- 3.ORTADOĞU RULMAN SANAYİ (POLATLI KARAYOLU, 65.KM, POLATLI-ANKARA)
- 4.OSMANLI MAKİNA SANAYİ VE TİC. A.Ş. (TUZAKÇI KÖYÜ, GÖNEN-BALIKESİR)
- 5.OTOKAR OTOBÜS KAROSERİ SANAYİ A.Ş. (ATATÜRK CAD., NO 9, ARİFİYE-SAKARYA)
- 6.OYAK RENAULT OTO. FAB.A.Ş. (ORGANİZE SANAYİ BÖLGESİ, BURSA)
- 7.OYMAN MAKİNA SAN.TİC. LTD. ŞTİ. (ORGANİZE SAN. BÖL., TRABZON)
- 8.ÖZ İŞ KALIP SANAYİ VE TİC. A.Ş.
- 9.ÖZÇELİKLER HİDROLİK SİLİNDİR LTD. ŞTİ
- 10.ÖZTABAK KALIP MAKİNE İNŞ. NAK. SAN. VE TİC. LTD. ŞTİ. (SULTAN KÖYÜ YOLU, KÜÇÜKDEBENT KÖYÜ, NO 8, BOLU)
- 11.OERLİKON KAYNAK ELKTRODLARI VE SANAYİ A.Ş. (ORGANİZE SANAYİ, 5.KISIM, ADA 11 NOLU PARSEL, MANİSA)

P-R

- 1.PAKSAN MAKİNA SANAYİ VE TİCARET A.Ş. (600 EVLER MH., AĞIR SANAYİ BÖLGESİ, BANDIRMA-BALIKESİR)
- 2.PALME MAKİNA VE SANAYİ LTD.ŞTİ
- 3.PANEL MAKİNA SA. VE TİC. LTD. ŞTİ. (İSTANBUL YOLU, 35. KM., KAZAN-ANKARA)
- 4.PARK MAKİNA YEDEK PARÇA SANAYİ (SÖĞÜTÖZÜ İŞ MERKEZİ, SÖĞÜTÖZÜ CAD., 14/D BEŞTEPELER -ANKARA)
- 5.Pİ MAKİNE (KONYA YOLU, 23.KM, GÖLBAŞI-ANKARA)
- 6.PLASFORM PLASTİK VE METAL ENDÜSTRİ A.Ş.
- 7.RENAULT
- 8.ROKETSAN A.Ş. (SAMSUN YOLU, 40.KM, PK 30, ELMADAĞ-ANKARA)

S-Ş

- 1.SAMSUN YURT SAVUNMA SANAYİ VE TİC. A.Ş.
- 2.SARSILMAZ SİLAH SANAYİ A.Ş. (ÜÇ KÖPRÜ YENİ ŞAFAK MAH., SK.1, NO 1, KAYNAŞLI – DÜZCE).
- 3.SOYLU KALIP TASARIM APARAT OTOMOTİV YEDEK PARÇA SAN. (ÇALI SANAYİ BÖLGESİ, ÇALIK HALIK MAH., GÜLCE CD., NO 1, NİLÜFER-BURSA).
- 4.STAR ASANSÖR TİC. SAN. LTD. STİ. (İVEDİK ORG. SAN., 24.CAD., 729.SOK., NO 23-25, OSTİM-ANKARA).

T

- 1.T.C. DEVLET DEMİRYOLLARI İŞLETMESİ 2. BÖLGE MÜDÜRLÜĞÜ LOKOM. BAKIM ATÖLYESİ (BEHİÇ BEY-ANKARA)
- 2.TAI TUSAŞ HAVACILIK VE UZAY SANAYİ A.Ş. (KAZAN -ANKARA)
- 3.TAKFAN MAKİNA VE KALIP SAN. LTD. ŞTİ.
- 4.TCDD ANAKARA DEMİRYOL FABRİKASI (T.C.D.D. ANKARA DEMİRYOL FABRİKASI MÜDÜRLÜĞÜ , BEHİÇ BEY-ANKARA)
- 5.TCK AKKÖPRÜ ATÖLYE MÜDÜRLÜĞÜ
- 6.TEKNOMAK SERVİS MAK. SAN. A.Ş.
- 7.TEMSAN A.Ş. (MACUN KÖY-ANKARA)
- 8.THY TEKNİK A.Ş. (YEŞİLKÖY-İSTANBUL)
- 9.THY UÇAK MOTOR BAKIM
- 10.TOFAŞ A.Ş.
- 11.TOSÇELİL PROFİL VE SAÇ ENDÜSTRİSİ A.Ş. (ORGANİZE SANAYİ BÖLGESİ, SARIESKİ-İSKENDERUN)
- 12.TPAO GENEL MÜDÜRLÜĞÜ
- 13.TRAKYA BİRLİK ENTEGRE TESİSLERİ
- 14.TUSAŞ MOTOR SANAYİİ A.Ş (TEI) (ESKİŞEHİR)
- 15.TUSAŞ TÜRK HAVACILIK VE UZAY SANAYİİ A.Ş (KAZAN -ANKARA)
- 16.TUSAŞ-TÜRK HAVACILIK VE UZAY SANAYİ A.Ş.
- 17.TÜDEMSAŞ (SİVAS).
- 18.TÜFEKÇİ MAKİNA SANAYİ VE TİC. LTD. ŞTİ. (GAZİANTEP).
- 19.TÜRK HAVACILIK VE UZAY SANAYİ-TUSAŞ
- 20.TÜRK MOTOR SANAYİ VE TİCARET A.Ş. TÜMOSAN (ANK. YOLU, 12.KM, KONYA)
- 21.TÜRK TRAKTÖR VE ZİRAAT MAK. A.Ş. (GÜVERCİN YOLU, GAZİ-ANKARA)
- 22.TÜRKİYE ŞEKER FABRİKALARI A.Ş. (ANK. MAKİNA FABRİKASI, ETİMESGUT-ANKARA)
- 23.TAKSAN(KAYSERİ)
- 24.TOYOTA TÜRK A.Ş. (ADAPAZARI).
- 25.TÜPRAŞ, KIRIKKALE RAFİNERİSİ (KIRIKKALE).
- 26.TÜRKİYE ŞEKER FAB., KİRŞEHİR ŞEKER FAB. (KİRŞEHİR).
- 27.TANSAN KAZAN ISI VE MAK. (ŞEKER MAH., 1.CAD., NO 73, ETİMESGUT-ANKARA)
- 28.TC. ULAŞTIRMA BAK.LIĞI. KARAYOLLARI GEN. MÜD. ATÖLYE MÜD. (İSTANBUL CAD., NO:8, AKKÖPRÜ-ANKARA)
- 29.TCDD 2.BÖLGE MÜD. LOKOMOTİF BAKIM ONARIM (BEHİÇ BEY-ANKARA)
- 30.TCDD DEMİRYOL FABRİKASI (İSTANBUL YOLU, 8.KM, BEHİÇ BEY-ANKARA)
32. TEMPO POMPA VANA SANAYİ VE TİC. (ORGANİZE SAN. BÖL., ALTINORDU CAD., NO 6, SİNCAN -ANKARA)
- 33.TÜLOMSAŞ-TÜRKİYE LOKOMOTİF VE MOTOR SAN. A. Ş. (AHMET KANATLI CAD., ESKİŞEHİR).

U-Ü-V-Y-Z

- 1.UĞUR MAKİNA SAN. TİC. LTD. ŞTİ. (35.CD., NO 71, İVEDİK, OSTİM-ANKARA)
- 2.ÜNTES KLİMA A.Ş.
- 3.VİNKON MÜH. VİNÇ KONSTRÜKSİYON SANAYİ VE TİC. LTD. ŞTİ. (13.SOKAK, NO 48, OSTİM-ANKARA),
- 4.YAKACIK VALF SAN. VE TİC. A.Ş. (CUMHURİYET MAH., ABDİ İPEKÇİ CAD., NO 2, YAKACIK-İSTANBUL).
- 5.VESTEL ORGANİZ SAN. BÖL. (MANİSA)

**Staj Zorunluluk Formunun İş Yeri Tarafından Onaylanması**

Madde 28: 5510 sayılı Sosyal Sigortalar ve Genel Sağlık Sigortası Kanununun 5/b maddesi ve 87/e maddesi gereğince yükseköğrenimleri sırasında zorunlu staja tabi tutulan öğrencilerin, stajları süresince İş Kazası ve Meslek Hastalığı sigortası kapsamına alınması zorunlu hale getirilmiştir. Sigorta yapılan stajyer öğrencilerle ilgili sigorta primleri Üniversitemizde ödeneceğinden, uygulamanın öğrencilere veya staj yapılan işyerine getireceği maddi bir yükümlülük bulunmamaktadır. Bu nedenle staj yapacak öğrenciler, sigortalarının yapılabilmesi için kendilerinden istenen belgeleri, belirtilen süre ve şekilde eksiksiz olarak teslim etmek zorundadırlar.

(a) Staj iş yeri Staj Komisyonu Tarafından kabul edilen öğrenciler Öğrenci İşleri Bürosundan iki adet Zorunlu Staj Formu temin ederek doldururlar ve üzerine fotoğraflarını yapıştırırlar. Bu formlar öğrenci işlerine ve Staj Komisyonuna onaylattırılır. Daha sonra Staj İş Yeri gidilerek iş yeri tarafından imzalı-mühürlü onaylattırılır.

(b) Sigorta işlemlerinin zamanında yapılabilmesi için staj başvurularının staja başlamadan en az 10 gün önce sonuçlandırılmaları gerekmektedir. Üniversitemiz ile SGK arasında yapılacak iş güvenliği sigortası işlemler için 10 günlük süreye uyulması zorunludur.

(c) Yasanın emredici hükmüne rağmen Fakültemize bilgi vermeden sigortasız olarak staja başlayan/başlayacak olan öğrencilerin sorumluluğu, öncelikle staj yaptıkları işletmelere ve ilgili öğrencilere aittir.

Staj Zorunluluk Formunun Teslimi

(d): İş Yeri tarafından onaylanan staj zorunluluk formunun bir nüshası Staj Komisyonuna, diğeri ise Öğrenci İşleri Bürosuna teslim edilir. Staj zorunluluk formunun 1 fotokopisi staj defterinde ayrılan sayfaya yerleştirilecek.

Staj Sicil Fişi ile Öğrenci Anket Formunun Alınması

(e) Yukarıdaki işlemleri tamamlayan stajyer öğrenci Öğrenci İşleri Bürosuna müracaat ederek Gizli Sicil Fişi Zarfını alır. Bölümün WEB sayfasından İş Yeri ve Öğrenci Anket formları indirilir.

Staja Başlama Formunun Fakülte Tarafından Onaylanması**Madde 29**

(a) Öğrenciler Makine Mühendisliği Bölümü <http://me.erciyes.edu.tr> adresinden pdf formatında Staj Defterini indirir. Stajyer öğrenci bu defterin Staja Başlama Formunun öğrenci kimlik bilgileri elle doldurarak fotoğrafını yapıştırır ve öğrencinin fotoğrafı **Fakülte mührü** ile onaylanır. Mühürsüz olan staj defteri kabul edilmez.

(b) Stajyer öğrenci stajla ilgili kullanılan belgelerin birer adet aslı veya fotokopisi staj defterinde ayrılan sayfalara yerleştirmek zorundadır. Bu belgelerden biri eksik olan staj defterleri kabul edilmez. İşyeri veya kuruluşları tanıtan üretim katalog, broşür vs dokümanları staj defterinin ekler bölümüne yerleştirilir.

**STAJ ESNASINDA YAPILACAK İŞLEMLER****Madde 30**

(a) Staj yeri kabul edilip onaylanan öğrenci, onaylanan yerde staja başlamak zorundadır.

(b) Öğrenci staj tarihi geldiğinde staj yerine giderek stajına başlar. Staj sırasında uyulması gereken kurallar için Staj Yönergesine bakınız. Staj tarihlerinde bir değişiklik yapılamaz. Bu nedenle öğrenci belirttiği tarihte stajını yapmak durumundadır.

Staj Boyunca Öğrencilerin Uyması Gereken Kurallar**Madde 31**

(a) Stajyer öğrenciler, staj yaptıkları kuruluşların çalışma koşulları ile disiplin ve iş emniyetine ilişkin kurallarına uymak zorundadırlar.

(b) Stajyer öğrenciler için Erciyes Üniversitesi Disiplin Yönetmeliği hükümleri staj sırasında da geçerlidir.

(c) Stajyerler kusurları nedeni ile verecekleri zararlar için, Kuruluşun belirleyeceği yaptırımlara uymak zorundadırlar.

(d) Stajyerler, staj süresi boyunca Kuruluşça belirlenmiş bulunan eğitici bir Makine Mühendisinin gözetiminde bulunurlar.

(e) Stajyer öğrenci Kuruluşta uygulanan işe geliş-gidiş saatlerine uymak zorundadır. İzinsiz veya mazeretsiz olarak **üç günden fazla devamsızlığı** olan öğrencinin bu durumu, Kuruluş tarafından Makine Mühendisliği Bölümü Staj Komisyonuna bildirilir ve öğrencinin stajına son verilir.

(f) Üniversite staj yapan öğrencilere ayrıca bir ücret ödemesi yapmaz. Öğrencilerin staj yaptıkları kuruluş ile aralarındaki mali ilişkiler, hiçbir biçimde Üniversiteyi bağlamaz.

(g) Öğrenci, staja başlarken 2 adet Staj Sicil Fişi Belgesini Staj yapılan kuruluş yetkilisine vermek zorundadır.

Stajyer Öğrencinin Denetlenmesi

Madde 32: Staj komisyonu staj süresi içinde herhangi bir gün öğrenciyi yerinde denetleyebilir. Staj döneminde iş yerinde bulunmayan öğrencinin stajı tamamen (24 iş günü) iptal edilir. Denetim sırasında sağlık nedenleri ile ilgili olarak izin almış öğrenciler sorumlu Staj Komisyon Üyesine **Sağlık Raporunu** getirmek zorundadır ve raporlu olduğu süre staj bitimine eklenir.

Staj Sırasında Hastalık ve Kaza Durumu**Madde 33**

(a) Staj sırasında hastalanan veya hastalığı sebebiyle staja **üç günden fazla** devam edemeyen ya da bir kazaya uğrayan stajyerin stajı kesilerek, durum öğrenci tarafından Erciyes Üniversitesi Mühendislik Fakültesi Dekanlığına bildirilir. Dekanlık bu durumu öğrencinin ailesine bildirmekle yükümlüdür.

(b) Öğrencinin mazereti kadar gün staj süresine eklenir. Ancak bu süre toplam (24 iş günü) sürenin yarısını (12 iş günü) geçemez

13.STAJ DEFTERİNİN YAZILMASI

Staj Defterinin Yazım Kuralları

Madde 34

(a)Staj defteri olarak staj komisyonun düzenlediği ve Makine Bölümünün WEB sitesinde yer alan defter örneği kullanılmalı.

(b)Staj defteri yazımında kullanılacak dil TÜRKÇE'dir. Bunun dışında İngilizce dili de kabul edilir.

(c)Staj defteri değerlendirme belgeleri, günlük uygulamalar, ürün tasarımı ve imalat aşamaları ve teorik bilgiler olmak üzere dört bölüm halinde yazılacak.

(d)Staj defteri aşağıdaki yazım kurallarına uygun olarak yazılacaktır:

1.Staj defterinin değerlendirme belgeleri ve günlük uygulamalar ve ürün tasarım ve imalat aşamaları bölümleri elle yazılacaktır. Her bir defter yaprağının tek veya iki yüzü kullanılabilir.

2.Teorik bilgiler EK'de verilmeli ve yazımı bilgisayarda Times New Roman (10-12) veya Arial (10-12) yazı tipi ile yapılmalı.

3.Yazımda staj defterinde tasarlanan sayfalar kullanılmalı.

4.Staj uygulamalarına ait teknik resimler ve organizasyon şemaları kursun kalemle kurallara uygun olarak çizilecek.

5.Tablolar CAD-CAM ile çizilebilir.

6.Kapak sayfası hariç diğer sayfalara sayfa numarası verilecektir.

7.Defter yazımında yararlanılan **kaynaklar**, metin içinde verildiği yerde parantez içinde [1] biçiminde numaralandırılarak belirtilmeli ve **EKTE** sırasına uygun olarak verilmeli.

8.Defterin içeriği **İçindekiler** kısmında bir liste halinde verilmelidir.

9.Defterin **bir pdf kopyası** CD ye kaydedilecektir. Defter içinde kullanılan teknik resim dosyaları da bu CD'nin içinde yer almalıdır.

10.Formatına uygun olarak hazırlanmış Staj Defteri ciltlenecek. Ciltlemede spiral kullanılmayacak.

1.STAJ GÜNLÜK UYGULAMALAR BÖLÜMLERİ

Madde 35

(a)Stajyer öğrenci 1.Staj defterinin günlük UYGULAMALAR KISMINI aşağıda açıklanan bölümlere göre hazırlamak zorundadır. Her iş günü için en az 3 sayfa (2 sayfa sözel bilgi + 1 sayfa teknik resim) kullanılmalıdır. Uygulamalar Bölümünde sadece staj çalışmaları anlatılmalı.

1.STAJ UYGULAMALARININ BÖLÜMLERİ BÖLÜM 1

ORYANTASYON (ZORUNLU)

Bu bölümde stajın konusu ve amacı hakkında kısa bir bilgi verilecek ve ayrıca staj yapılan kuruluş hakkında bilgi verilecektir. Bu bilgi, Kuruluşun adı ve adresini, tarihçesini, faaliyet konularını, ürünlerini, kapasitesini, organizasyonunu (organizasyon şeması rapor ekinde verilecektir.), mühendis ve diğer teknik elemanların sayısı, mezun oldukları üniversite, mezuniyet yılları ve görevlerini içerecektir.

BÖLÜM 2

TALAŞLI İMALAT (ZORUNLU)

Bu bölümde, staj yönergesinde gösterilmiş olan konularda yapılan çalışmalar ayrıntılı olarak anlatılacaktır. Çalışmalarla ilgili veriler, tablolar, teknik resim ve şemalar numaralanacak ve ilgili bölümlerin içine yerleştirilecektir. **Staj defterinin bu bölümü** staj süresi içerisinde doldurur. Staj defterinin sayfalarının yetmemesi halinde **ilave sayfalar eklenebilir**. Çalışma bölümü sayfaları işyeri mühendisi tarafından onaylanacaktır.

BÖLÜM 3

KAYNAK TEKNİĞİ (ZORUNLU)

Bu bölümde, staj yönergesinde gösterilmiş olan konularda yapılan çalışmalar ayrıntılı olarak anlatılacaktır. Çalışmalarla ilgili veriler, tablolar, teknik resim ve şemalar numaralanacak ve ilgili bölümlerin içine yerleştirilecektir. **Staj defterinin bu bölümü** staj süresi içerisinde doldurur. Staj defterinin sayfalarının yetmemesi halinde **ilave sayfalar eklenebilir**. Çalışma bölümü sayfaları işyeri mühendisi tarafından onaylanacaktır.

BÖLÜM 4

TALAŞSIZ İMALAT (ZORUNLU)

Bu bölümde, staj yönergesinde gösterilmiş olan konularda yapılan çalışmalar ayrıntılı olarak anlatılacaktır. Çalışmalarla ilgili veriler, tablolar, teknik resim ve şemalar numaralanacak ve ilgili bölümlerin içine yerleştirilecektir. **Staj defterinin bu bölümü** staj süresi içerisinde doldurur. Staj defterinin sayfalarının yetmemesi halinde **ilave sayfalar eklenebilir**. Çalışma bölümü sayfaları işyeri mühendisi tarafından onaylanacaktır.

BÖLÜM 5

DÖKÜM TEKNİĞİ (İŞLETMEDE VARSA)

Bu bölümde, staj yönergesinde gösterilmiş olan konularda yapılan çalışmalar ayrıntılı olarak anlatılacaktır. Çalışmalarla ilgili veriler, tablolar, teknik resim ve şemalar numaralanacak ve ilgili bölümlerin içine yerleştirilecektir. **Staj defterinin bu bölümü** staj süresi içerisinde doldurur. Staj defterinin sayfalarının yetmemesi halinde **ilave sayfalar eklenebilir**. Çalışma bölümü sayfaları işyeri mühendisi tarafından onaylanacaktır.

BÖLÜM 6

ÜRÜN TASARIMI VE İMALAT AŞAMALARI

Bu bölümde işyerini tarafından üretilen bir ürünün tasarım ve imalat aşamaları yer alacak. Burada Ürün hakkında genel bilgi, maliyet analizi, ürünü oluşturan parçaların teknik resimleri, mukavemet hesapları, malzeme seçimi, kalite kotrolu ve montaj aşamaları anlatılacaktır.

BÖLÜM 7

SONUÇ VE ÖNERİLER

Bu bölümde stajda edinilen bilgi ve becerilerle yapılan işlerin özet halinde değerlendirilmesi yapılacaktır. İşletme teknik yönden incelenecek ve uygun önerilerde bulunulacaktır



MAKİNE MÜHENDİSLİĞİ STAJ UYGULAMA İLKELERİ



(b)NOT: İş yerinde döküm tekniği yok ise döküme ait 6 iş günü yerine talaşlı imalat (6+2 gün), kaynak tekniği (4+2 gün) ve talaşsız imalat (6+2 gün) olarak uygulanır.

(c) 1.Stajın Ekler bölümünde staj konularının tamamı hakkında genel olarak 45-50 sayfa teorik bilgi verilecektir.

EKLERİN BÖLÜMLERİ

- 1.BÖLÜM : TALAŞLI İMALAT
- 2.BÖLÜM: KAYNAK TEKNİĞİ
- 3.BÖLÜM: TALAŞSIZ İMALAT
- 4.BÖLÜM:DÖMKÜN TEKNİĞİ
- 5.BÖLÜM: Kaynaklar, Anket formları, ürün katalogları, fotoğraflar, tablolar vs.

2.STAJ GÜNLÜK UYGULAMALAR BÖLÜMLERİ

Madde 36:

2.Staj Defterinin Çalışma Sayfaları

BÖLÜM 1

GİRİŞ

Bu bölümde stajın konusu ve amacı hakkında kısa bir bilgi verilecek ve ayrıca staj yapılan kuruluş hakkında bilgi verilecektir. Bu bilgi, Kuruluşun adı ve adresini, tarihçesini, faaliyet konularını, ürünlerini, kapasitesini, organizasyonunu (organizasyon şeması rapor ekinde verilecektir.), mühendis ve diğer teknik elemanların sayısı, mezun oldukları üniversite, mezuniyet yılları ve görevlerini içerecektir.

BÖLÜM 2

Stajda Yapılan Çalışmalar

Bu bölümde, staj yönergesinde gösterilmiş olan konularda yapılan çalışmalar ayrıntılı olarak anlatılacaktır. Çalışmalarla ilgili veriler, tablolar, teknik resim ve şemalar numaralanacak ve ilgili bölümlerin içine yerleştirilecektir. **Staj defterinin bu bölümü** staj süresi içerisinde doldurur. Staj defterinin sayfalarının yetmemesi halinde **ilave sayfalar eklenebilir**. Çalışma bölümü sayfaları işyeri mühendisi tarafından onaylanacaktır.

BÖLÜM 3

SONUÇ VE ÖNERİLER

Bu bölümde stajda edinilen bilgi ve becerilerle yapılan işlerin özet halinde değerlendirilmesi yapılacaktır. İşletme teknik yönden incelenecek ve uygun önerilerde bulunulacaktır.

4.Ekler Bölümü (Ürün katalogları, tablolar vs)

BÖLÜMÜ 4

EKLER

Kaynaklar, Anket formları, ürün katalogları, fotoğraflar, tablolar vs. ekte verilmelidir.

STAJ DEFTERİNİN ONAYLANMASI

Madde 37:

Staja başlama Formu ve Stajyer Devam Çizelgesi ve Günlük Çalışma sayfalarının Onaylanması

(a)Stajyer öğrenci stajın bitiminde staj defterinin Staja başlama Formu, Stajyerin Devam Çizelgesi ve Stajyerin Günlük Çalışma sayfalarını eksiksiz olarak doldurup iş yeri amirine imzalatmalı ve iş yerinin resmi mührü ile onaylanmasını sağlamalıdır. İş yeri amiri aynı zamanda stajyerden sorumlu makine mühendisi ise sadece onun onayı yeterlidir.

Staj Defterinin Staj günlük uygulama ve ürün tasarım ve imalat sayfalarının onaylanması

(b)Staj defterinde yazılan her günlük uygulama ve ürün tasarım ve imalat aşamaları sayfalarını stajyer öğrenci önce kendisi imzalayarak stajyerden sorumlu Makine Mühendisine kontrol ettirilir ve onaylatılır. Sorumlu makine mühendisinin adı-soyadı, diploma no ve oda sicil no, varsa kuruluşun vergi numarası yazılır. Staj Defterinin her sayfası iş yerinin mührü ile mühürlenir.

Staj Sicil Fişi ve Stajyer Öğrenci Anket formunu Onaylanması

(c)Staj Sicil Fişi ve Stajyer Öğrenci Anket formu staj bitiminde işletme tarafından gizli olarak doldurulur ve onaylanır ve mühürlenir.. Onaylayan iş yeri amirinin adı-soyadı, unvanı ve oda numarası görevi açıkça belirtilir ve zarfa konur. Kapalı ve onaylı zarf içindeki söz konusu belgeler iş yeri tarafından Erciyes Üniversitesi, Mühendislik Fakültesi Makine Mühendisliği Bölüm Başkanlığı 38039 Melikgazi-KAYSERİ adresine posta yoluyla (taahhütlü) veya belge karşılığı Bölüm Sekreterliğine teslim edilmelidir.

(d)Onaysız veya açık zarf içerisinde teslim edilen sicil belgeleri geçersiz sayılır.

STAJ DEFTERİNİN TESLİM EDİLMESİ

Madde 38:

(a)Yaz Staj çalışmasını tamamlayan öğrenci, her eğitim-öğretim döneminin başlangıcını takiben 31 Ekim tarihine kadar Makine Mühendisliği Bölümü Sekreterliğine fiş karşılığı teslim etmek zorundadır. Staj defteri süresi içinde teslim edilmediği takdirde staj yapılmamış kabul edilir.

(b)Ara dönemlerde yapılan stajların defterleri staj bitiş tarihinden itibaren an fazla 1ay içinde Bölüm Sekreterliğine fiş karşılığı teslim edilmeli.

(c)Teslim edilen staj defterlerinin değerlendirilebilmesi için staj sicil fişlerinin Bölüm Sekreterliğine gelmiş olması gerekir. Aksi halde, staj geçersiz sayılır. Takibinden öğrenci sorumludur.

(d) Makine Bölüm Sekreterliği gelen staj sicil fişini ve staj defterlerini 3 gün içinde staj komisyonuna iletmek zorundadır.

(e)Yurt dışında staj yapan öğrenciler staj sonunda staj değerlendirme fişi ve staj defterine ilave olarak staj yapılan yerden alınacak stajın konusu ve süresini gösterir onaylı bir belgeyi staj komisyonuna zamanında iletmek zorundadır.

(f)Staj defteri ve belgelerinin incelenmesi sonucunda tahribat yapan veya staj yerine devam etmediği halde staj defteri düzenleyip teslim ettiği belirlenen öğrenciler hakkında, Yüksek Öğretim Kurumları Öğrenci Disiplin Yönetmeliği çerçevesinde soruşturma açılır.

STAJLARIN DEĞERLENDİRİLMESİ VE SONUÇLARIN İLANI**Madde 39:**

(a) Staj Komisyonu staj defterindeki bilgilere, belgelere ve gerekli hallerde yapılan kontrol ve mülakata göre aşağıdaki ceza puan tablosunu esas alarak stajın tamamının (24 işgünü) ya da yarısının (12 işgünü) kabulüne veya tamamının reddine karar verebilir.

(b) Staj Sicil Formu ve Staj Defterinin Bölüm Staj Esaslarında belirtilen tarih aralığında Bölüm Başkanlığına teslim edilmesi ve Staj defterinin sayfalarının onaylanmış olması stajların değerlendirilebilmesinin ön şartları olup, belirtilen hususlara uyulmaması durumunda staj değerlendirilmesi yapılmayacaktır. Ön şartları sağlayan öğrencilerin stajları ise aşağıdaki eksiklik puan tablosu kullanılarak değerlendirilir.

DEĞERLENDİRME KRİTERLERİ	EKSİKLİK PUANI
KRİTER 1 STAJ DEVAMSIZLIĞI	
Toplam staj süresinin yarısından fazla devamsızlık	100 p
Toplam staj süresinin 1/3' ünden fazla yarısından az bir süre devamsızlık	70 p
Toplam staj süresinin 1/3' ü kadar devamsızlık	40 p
KRİTER 2 STAJ DEFTERİ FORMATININ UYGUN OLMAMASI	
	10p-30p
KRİTER 3 STAJ DEFTERİNİN ÖZGÜN OLMAMASI	
	50 p
KRİTER-4 STAJ KONULARIYLA İLGİLİ İÇERİK YETERSİZLİĞİ	
	30p-70p
KRİTER-5 SİCİL NOTLARINDA DÜŞÜKLÜK	
E-notu için	100 p
D-notu (her biri) için	25 p
C-notu (her biri) için	15 p
KRİTER-6 MÜLAKAT BAŞARISIZLIĞI	
(Mülakat yapma, ilgili bölüm başkanlığının ve staj komisyonunun tasarrufundadır.)	30p

(c) **Değerlendirme Esası:** Yukarıdaki değerlendirme kriterleri çerçevesinde 100 ve üzeri eksiklik puanı alan öğrencinin ilgili stajı tamamen iptal edilir. Eksiklik puanı 50-100 arasında olan öğrencinin stajının yarısı iptal edilir. Eksiklik puanının 50'nin altında olması durumunda öğrencinin stajı kabul edilir.

STAJLARIN DEĞERLENDİRİLMESİ**Madde 40**

(a) Öğrencinin staj defteri, içerdiği bilgiler, yazım şekli ve işyerinden gelen staj sicil fişi Makine Mühendisliği Bölümünün Staj uygulama ilkeleri dikkate alınarak Makine Bölümü Staj Komisyonu tarafından incelenir. Değerlendirme sonucu Staj Değerlendirme Formu üzerinde belirtilerek imzalanır.

(b) Bölüm Staj Komisyonları değerlendirme süresi içinde yazılı/sözlü sınav düzenleyebilirler ve staj çalışmalarını yerinde denetleyebilirler. Staj komisyonu, staj defterindeki bilgilere, belgelere ve gerekli hallerde yapılan kontrol ve mülakata göre stajın tamamının (24 iş günü) veya yarısının (12 iş günü) kabulüne veya reddine karar verir.

Stajların Değerlendirme Süresi:

(c) Staj Defteri ve Staj Sicil Fişi ilgili staj komisyonuna komisyona teslim edildikten sonra stajlar en geç 2 ay içinde değerlendirilir ve ilan edilir.

1.Stajların Değerlendirilme Şekilleri

(d) Stajlar öncelik sırasına göre aşağıdaki gibi değerlendirilir:

1. Ön şartların değerlendirilmesi
2. Stajın devama göre değerlendirilmesi
3. Staj Defterinin Formata Uygunluğu
4. Staj konularının pratik ve teorik içerik olarak değerlendirilmesi
5. Sicil Fişinin Değerlendirilmesi
6. Sözlü Sınavının Değerlendirilmesi

Ön şartların değerlendirilmesi

(e) Staj Sicil Formu ve Staj Defterinin Bölüm Staj Esaslarında belirtilen tarih aralığında Bölüm Başkanlığına teslim edilmesi ve Staj defterinin sayfalarının onaylanmış olması stajların değerlendirilebilmesinin ön şartları olup, belirtilen hususlara uyulmaması durumunda staj değerlendirilmesi yapılmayacaktır.

ÖN DEĞERLENDİRME			
1	Staj Sicil Fişi var.	Staj Sicil Fişi yok	24 İş Günü Ret
2	Sicil Fişi kapalı zarf içindeydi	Sicil Fişi kapalı zarf içinde değildi, (Açık zarf içerisinde teslim edilen sicil belgeleri geçersiz sayılır.)	24 İş Günü Ret
3	Belge imzalı-mühürlü onaylı	Belge imzalı-mühürlü onaysız . (Onaysız sicil belgeleri geçersiz sayılır.)	24 İş Günü Ret
4	Belge üzerinde tahrifat yok	Belge üzerinde tahrifat var.	24 İş Günü Ret
5	1. ve 2.Staj farklı işyerinde yapıldı	1. ve 2.Staj aynı işyerinde yapılmış,	24 İş Günü Ret
6	Defter zamanında teslim edildi	Defter zamanında teslim edilmedi.	24 İş Günü Ret
7	Staj defteri içinde tahrifat izleri yok	Staj defteri içinde tahrifat izleri var.	24 İş Günü Ret
8	Staja Başlama Formu İş yeri tarafından onaylanmış	Staja Başlama Formu ve devam çizelgesi iş yeri tarafından onaylanmamış. (Amirin mührü kabul edilmez, firmanın resmi mührü olması gerekir.)	24 İş Günü Ret
9	Staj uygulamaları sayfaları makine mühendisi tarafından imzalanmış. İşyerinin mührü ile onaylanmış	Staj uygulamaları sayfaları makine mühendisi tarafından imzalanmamış. İşyerinin mührü ile onaylanmamış.	24 İş Günü Ret

Stajın devama göre değerlendirilmesi

(f) Staja devam aşağıdaki tabloya göre değerlendirilecektir.

KRİTER 1 STAJ DEVAMSIZLIĞI			
	İş günü		Devamsızlık Puanı
Toplam staj süresi			
Devam edilmeyen süre		Devamsızlık toplam staj süresinin yarısından fazladır	100
Devam edilmeyen süre		Devamsızlık toplam staj süresinin 1/3'den biraz fazla, yarısından azdır	70
Devam edilmeyen süre		Devamsızlık toplam staj süresinin 1/3' kadardır	40

Staj Defterinin Şekil Bakımından Değerlendirilmesi

(g) Staj Defterinin Şekil Bakımından Değerlendirilmesinde Makine Mühendisliğinin Staj esaslarında belirtilen staj defteri örneklerine göre değerlendirilir.

KRİTER 2 STAJ DEFTERİ FORMATININ UYGUN OLMAMASI			Başarısızlık Puanı
Yazım kurallarına uyulmuş		Yazım kurallarına uyulmamış.	5
Belgeler tamam		Belgeler noksan	5
Pratik bölüm yeterli		Pratik bölüm yetersiz	10
Teorik bölüm yeterli		Teorik bölüm yetersiz	10
TOPLAM CEZA PUANI			

Staj Defterinin Özgünlüğünün değerlendirilmesi

(h) Staj defterleri stajyerin orijinal bir eseri olmalıdır. Bir başkasının staj çalışmalarını az veya çok ihtiva etmemelidir.

KRİTER 3 STAJ DEFTERİNİN ÖZGÜN OLMAMASI		Başarısızlık Puanı
Staj defteri özgün		
Staj defteri kısmen özgün değil		25
Staj defteri tamamen özgün değil		50

(I) Birbirine büyük oranda benzeyen, bir başka staj defterinden kopya edildiği izlenimi uyandıran staj defterleri reddedilir.

1.Staj konularının pratik ve teorik olarak değerlendirilmesi**Madde 42:****Stajın Uygulama Bakımından Değerlendirilmesi**

- (a)Staj defteri günlük staj uygulamaları, ürün tasarımı ve aşamaları ve teorik olmak üzere üç bölümden meydana gelir. Teorik bilgiler EKTE verilecektir.
- (b)Her günlük staj iş günü için en az elle 3 sayfa yazılacaktır. Bunun bir sayfası teknik resim olmak zorundadır.
- (c)Tüm teknik resimler kurşun kalemle çizilmeli. Aksi takdirde stajlar iptal edilir.
- (d)İsteyen stajyer elle çizdiği teknik resimlerin Bilgisayar çizimini ek olarak de deftere koyabilir. Fotokopi ve tarama resimler kabul edilmez.

KRİTER-4					
1.STAJ KONULARIYLA İLGİLİ İÇERİK YETERSİZLİĞİ					
UYGULAMALARIN DEĞERLENDİRME KRİTERLERİ				Başarısızlık Puanı	
1	Oryantasyon Uygulamaları Yeterli		Oryantasyon Uygulamaları Yetersiz	10	
2	Talaşlı İmalat Uygulamaları Yeterli		Talaşlı İmalat Uygulamaları Yetersiz	10	
3	Kaynak Uygulamaları Yeterli		Kaynak Uygulamaları Yetersiz	10	
4	Talaşsız İmalat Uygulamaları Yeterli		Talaşsız İmalat Uygulamaları Yetersiz	10	
5	Döküm Uygulamaları Yeterli		Döküm Uygulamaları Yetersiz	10	
Staj uygulamalarının yetersizlik toplam puanı				50	
TEORİK BİLGİLERİN DEĞERLENDİRME KRİTERLERİ					
1	Oryantasyon Bilgileri Yeterli		Oryantasyon Bilgileri , Yetersiz	4	
2	Talaşlı İmalat Bilgileri Yeterli		Talaşlı İmalat Bilgileri Yetersiz	4	
3	Kaynak Bilgileri Yeterli		Kaynak Bilgileri Yetersiz	4	
4	Talaşsız İmalat Bilgileri Yeterli		Talaşsız İmalat Bilgileri Yetersiz	4	
5	Döküm Bilgileri Yeterli		Döküm Bilgileri Yetersiz	4	
Teorik Bilgi yetersizlik toplam puanı				20	
TOPLAM İÇERİK PUANI					

1.Stajın Teorik Bilgi Bakımından Değerlendirilmesi

- (e) Teorik bilgiler EKTE verilecektir.
- (f)İş yerinde olsun veya olmasın EKTE belirtilen tüm konuların tamamı hakkında genel teorik bilgi verilecektir.
- (g) Teorik bilgilerin 2/3'ü sözel ve 1/3'i şekillerden meydana gelecektir. Temel prensiplere ait basit şekiller Bilgisayarda çizilecektir. Fotokopi ve tarama resimler kullanılabilir.

2.Staj uygulamalarını Değerlendirme Kriterleri**Madde:43**

2.STAJ UYGULAMALARINI DEĞERLENDİRME KRİTERLERİ		Evvet	Hayır
1	Fabrikanın genel olarak tanıtımı yapılmış mı?		
2	Organizasyon şeması çizilmiş mi?		
3	Çalışanlar ve kısaca görev tanımları yapılmış mı?		
4	Bilgisayar kullanımı (kullanılan paket programlar ve işletmeye katkıları) hakkında bilgi verilmiş mi?		
5	Üretim yapılan birimlerin tanıtımı yapılmış mı?		
6	Üretilen ana ürün ve bunların yıllık üretim miktarları hakkında bilgi verilmiş mi?		
7	Üretilen ürünlerden seçilecek örnekler üzerinden bu ürünlerin üretimine ait iş akışı ve şemaları çizilmiş mi?		
8	Takip edilen işe ait basılı formlar (iş emirleri, malzeme ihtiyaç formları, stok fişleri, her türlü iç haberleşme formları, v.b.) hakkında bilgi verilmiş mi?		
9	İşletmedeki araştırma geliştirme, ürün geliştirme, bakım onarım, proses geliştirme, tasarım v.b. gibi faaliyetlerden en az biri tanıtılmış mı?		
10	Kalite anlayışı ve yönetimi hakkında bilgi verilmiş mi?		
11	Kuruluşun; çevre politikası, işçi sağlığı ve iş güvenliği ile ilgili çalışmaları hakkında bilgi verilmiş mi?		
12	Öğrencinin staj yaptığı işletme hakkındaki görüşleri ve staj kazanımları hakkında bilgiler verilmiş mi?		
13	Defter özenli olarak düzgün bir şekilde doldurulmuş mu?		

2.STAJIN TEORİK BİLGİLERİNİ DEĞERLENDİRME KRİTERLERİ

FABRİKA ORGANİZASYONU			ISI TEKNOLOJİSİ			(CAD/CAM/CAE)		
	Yeterli	Yetersiz		Yeterli	Yetersiz		Yeterli	Yetersiz
Hammadde Temini			Buhar kazanları			Unigraphics NX		
Montaj Hattı			Havalandırma			Solid Edge		
Maliyet Analizi			Termik Santraller			Catia		
Kalite Kontrol			Isıtma-Soğutma			ProEngineer		
İş Güvenliği			İklimlendirme			Solid Works		
Su-Hava Akım Makineleri, Hidroelektrik Santraller			Isı Merkezleri			Ansys		
			Diğerleri					
			Endüstride Otomasyon ve Uygulamaları					

Staj Sicil Notuna Göre Değerlendirmesi

Madde 44:

KRİTER-5			
SİCİL NOTLARINDA DÜŞÜKLÜK			
SİCİL FİŞİNİ DEĞERLENDİRME KRİTERLERİ			Başarısızlık Puanı
1	Sicil notunda herhangi bir E yok	Sicil notundatane E var. (Her bir E-notu için 100 puan)	
2	Sicil notunda herhangi bir D yok	Sicil notunda herhangitane D var. (D-notu (her biri) için 25 puan)	
3	Sicil notunda herhangi bir C yok	Sicil notunda herhangitane C var. (C-notu (her biri) için 15 puan)	
TOPLAM PUAN			

Madde 45: Yarısı veya tamamı reddedilen stajlar yeni bir defter kullanılarak, staj komisyonunun uygun göreceği bir başka işyerinde tekrarlanır

Stajların Mülakat Sınavına Göre Değerlendirilmesi**Madde 46:**

(a) Yaz ve ara dönemlerde stajını tamamlayan tüm öğrencilerin mülakat sınava girmesi zorunludur. Mülakat sınava girmeyen öğrenci stajı iptal edilir.

(b) Mülakat sınavda staj çalışmaları hakkında **Powerpoint formatında** bir sunum yapmak zorunludur. Sunum yapmayan öğrencinin stajı iptal edilir.

(c) Mülakat sınavlar her öğretim yılı güz döneminde staj komisyonunun ilan ettiği tarihte yapılır.

(d) Yurt içi ve yurt dışına gidecek öğrenciler mülakat sınavlarına durumlarını belgeledikleri takdirde daha erken veya sonra mülakat sınava girebilirler. Bunun dışında herhangi bir başka mazereti sebebi ile mülakat sınava giremeyen öğrenciler mazeretlerini belgelemek şartı ile yeniden mülakat sınava alınabilirler.

(e) Mülakat sınavının değerlendirilmesi başarısızlık puan olarak aşağıdaki tabloya göre yapılacaktır.

KRİTER-6			BAŞARISIZLIK PUANI
MÜLAKAT SINAVI DEĞERLENDİRME KRİTERLERİ			
1	Powerpoint sunumunda başarılı	Powerpoint sunumunda başarısız	10
2	Teorik bilgilerde başarılı	Teorik bilgilerde başarısız	10
3	Uygulamalarda başarılı	Uygulamalarda başarısız	10
Toplam mülakat puanı			

(f) Stajların genel Değerlendirilmesi

GENEL DEĞERLENDİRME SONUÇLARI	
DEĞERLENDİRME KRİTERLERİ	EKSİKLİK PUANI
Kriter 1 :Staj Devamsızlığı	
Kriter 2 :Staj Defteri Formatının Uygun Olmaması	
Kriter 3: Staj Defterinin Özgün Olmaması	
Kriter 4: Staj Konularıyla İlgili İçerik Yetersizliği	
Kriter 5: Sicil Notlarında Düşüklük	
Kriter-6 : Mülakat Başarısızlığı	
TOPLAM STAJ BAŞARISIZLIK PUANI	

MADDE 47:

(a) Yukarıdaki değerlendirme kriterleri çerçevesinde 100 ve üzeri eksiklik puanı alan öğrencinin ilgili stajı tamamen iptal edilir.

(b) Eksiklik puanı 50-100 arasında olan öğrencinin stajının yarısı iptal edilir.

(c) Eksiklik puanının 50'nin altında olması durumunda öğrencinin stajı kabul edilir.

(d) Staj programlarını başarılı ile tamamlamayan öğrenciler mezun olamazlar.

Kabul Edilen Stajlar

(e) Kabul edilen stajlar, Akademik Takvim planına bağlı olarak sistemde ilan edilir. Kısmen veya tamamen reddedilen stajlar staj ve ilan panolarında öğrencilere bildirilir.

(f) Kabul edilen stajlar, Staj Komisyonu tarafından yazılı olarak Fakülte Dekanlığına bildirilir.

Staj Sonuçlarına İtiraz

(g) Stajyer öğrenciler staj sonuçlarına itirazlarını yazılı olarak Makine Mühendisliği Bölüm Başkanlığına yaparlar. Staj komisyonu bu itirazları 15 gün içinde değerlendirmek zorundadır.

Staj Defterlerinin Saklanması

(h) Kabul edilen staj defterleri, kabul tarihinden başlamak üzere, Bölüm Başkanlığınca belirlenen yerde, 2 (iki) yıl süreyle saklanır. Saklanma süresi dolan staj defterleri, Bölüm Başkanlığınca uygun görülen bir şekilde imha edilir.